

# VIE LOCALE



SE DÉTACHER D'UN VILLAGE «SOUS CLOCHE», APPROPRIATION DE LA DÉMARCHE PAR LES HABITANTS, UTILISATION DU LABEL DANS LES PROJETS PERSONNELS





## 2.1 > LES ESPACES PUBLICS

### A l'échelle de la commune, une absence d'articulation des espaces publics.

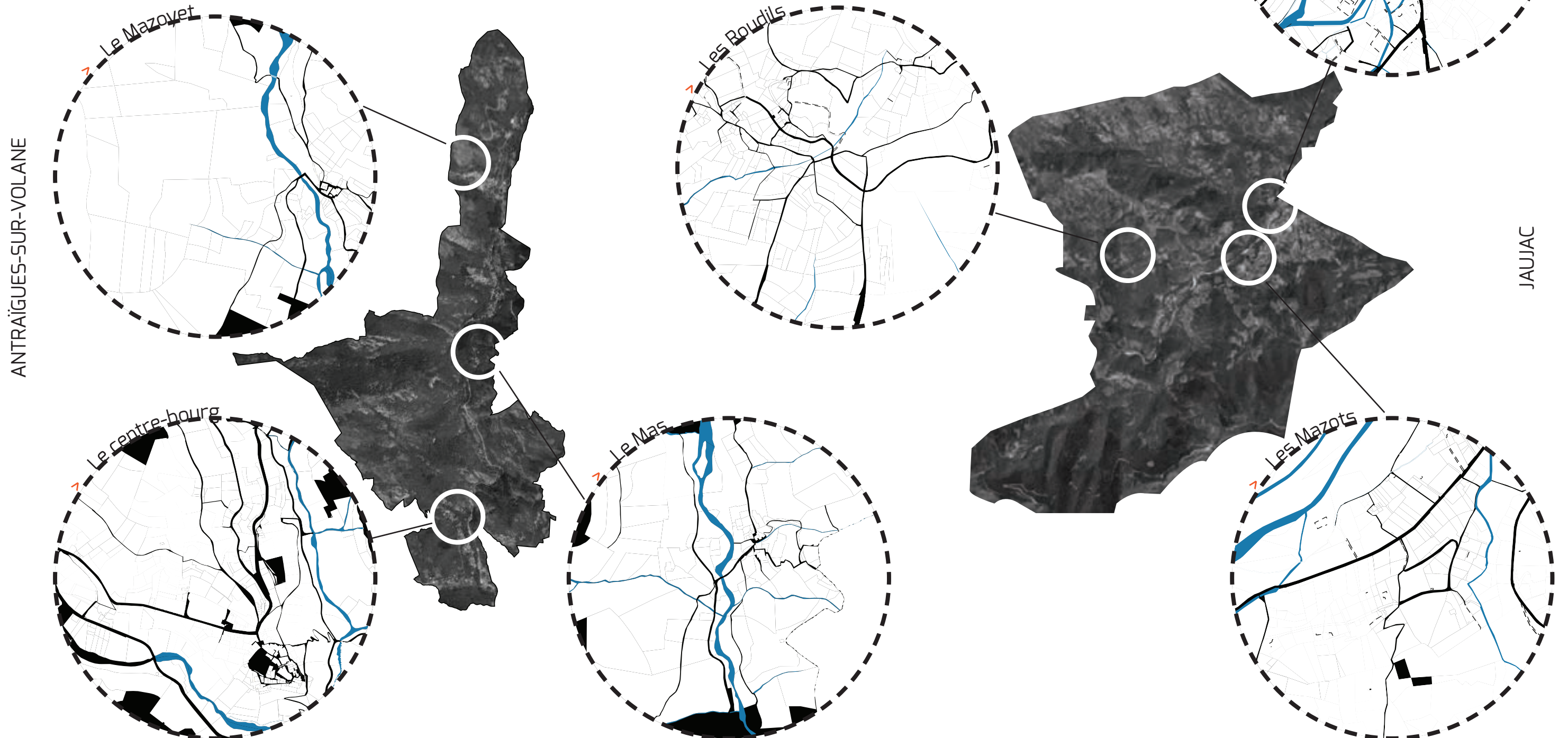
En analysant la composition des espaces publics à l'échelle communale, nous pouvons relever une grande variété de répartition, de proportion, d'accessibilité et de fréquentation de ces espaces,

Ces lieux se trouvent associés à des échelles de villages différentes : celles de la rue, celle du hameaux et celle du village entier.

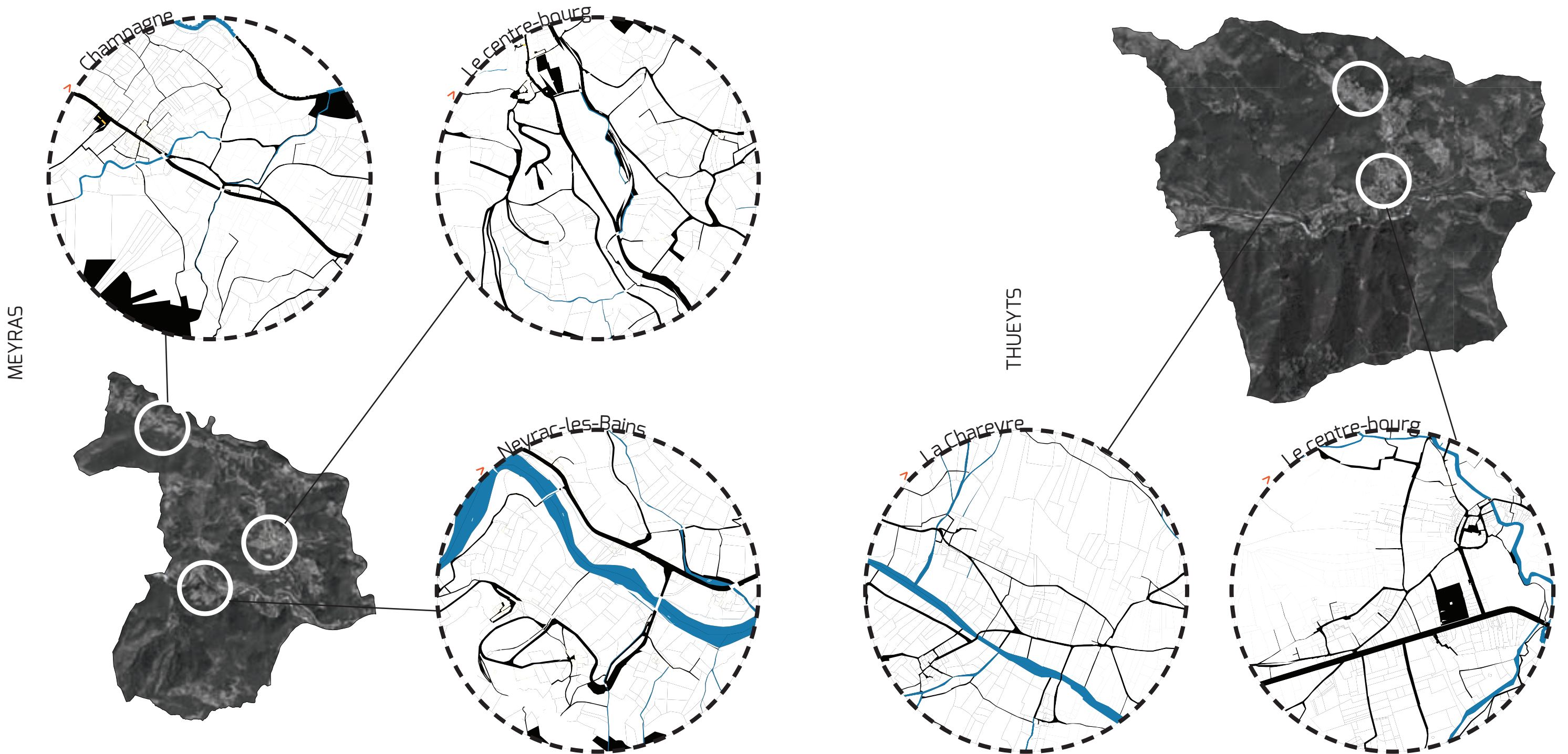
Aussi, alors que les routes qui rejoignent les différents centres de vie du village ne laissent que très rarement place à l'appropriation, de part leur étroitesse, les hameaux comportent systématiquement un espace ouvert propice à la rencontre. Cependant, même si des vides existent à cette échelle, ils sont souvent délaissés au profit d'un espace public de plus grande envergure situé

dans les centres-bourgs, identifié comme espace public de référence.

Notons également qu'à l'échelle de la commune, certains lieux seront identifiés comme espaces de référence, non pas pour leur qualité mais plus généralement pour les événements qu'ils accueillent (marchés, foires, fêtes,...).



> Les documents ci-joints extraient des parties des communes pour en analyser les espaces publics. Ici ils apparaissent en noir alors que l'espace privé reste blanc. Ce système permet d'identifier leurs localisations et leurs proportions.

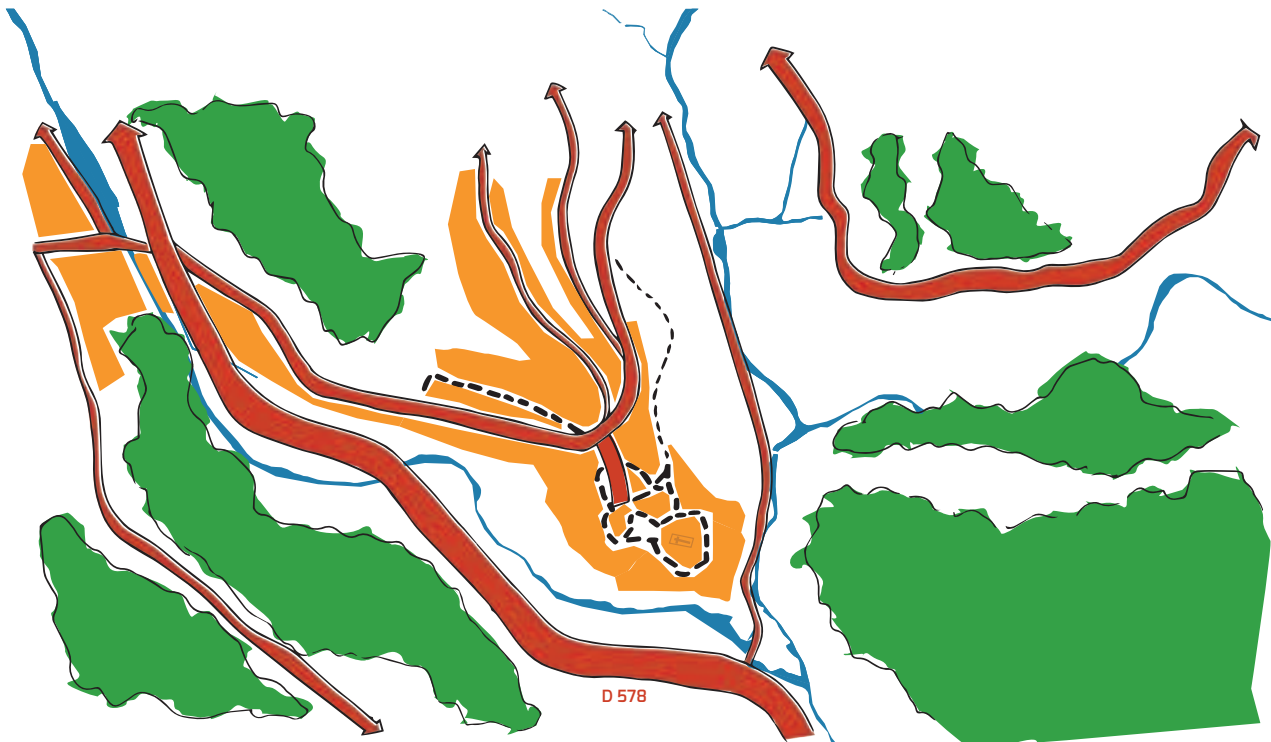
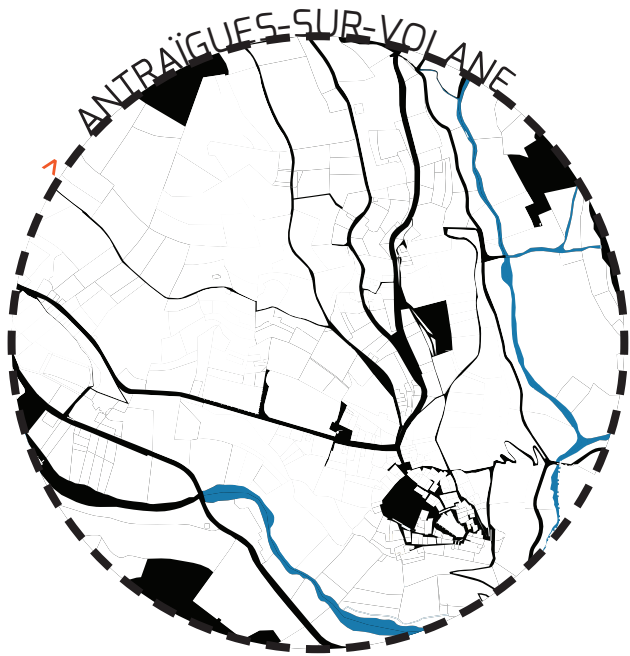




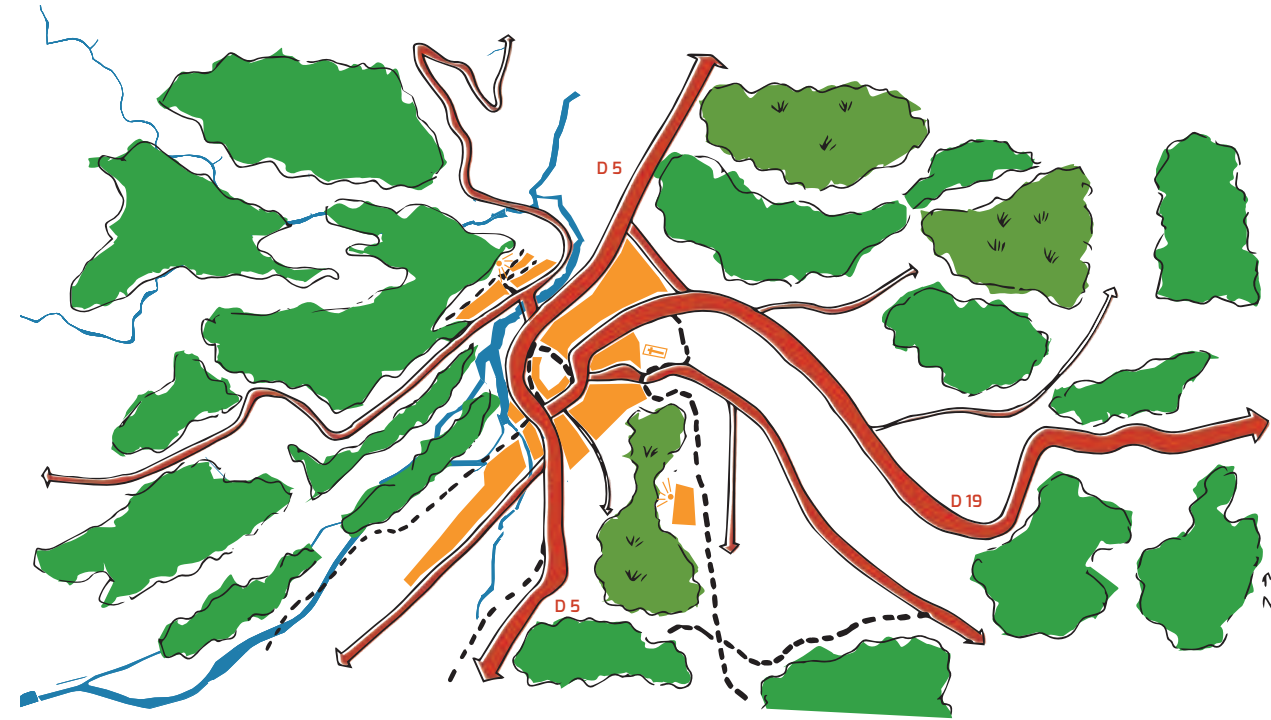
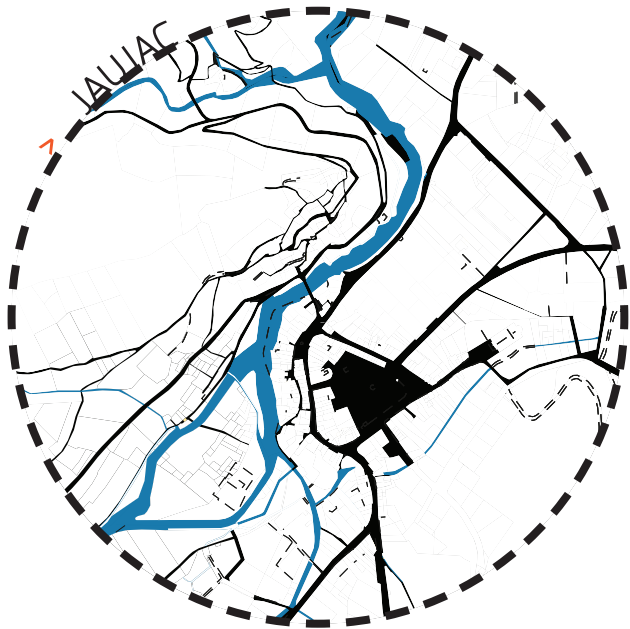
A l'échelle du centre bourg, un partage de l'espace public à articuler entre touristes et habitants

En s'intéressant de manière plus poussée à la structuration des espaces publics au sein des centres-bourgs, nous relevons une incohérence entre la taille de la voirie et les flux, piétons et automobiles, qui la parcourent. En effet, l'automobile, moyen de locomotion plébiscité notamment dans les communes au relief important, prend une place importante dans les aménagements qui sont réalisés, que ce soit de stationnement ou de composition de la voie. Or, s'agissant là de quatre communes touristiques, les pratiques de visites, de déambulations et randonnées sont courantes, et une mauvaise gestion de ces flux met le piéton en danger et l'empêche de marquer des points d'arrêt afin de profiter du cadre du village. A ces conflits d'usages s'ajoute une proximité entre espace public et espace privé extérieur (terrasses, balcons,...) où la gradation de l'intimité est peu marquée.

> Ces schémas représentent les flux piétons (en pointillés) et automobiles (en rouge), leur épaisseur traduit leur quantité.



Un topographie qui contient la plus grande partie du flux voiture en bas du village, sur la D578, et oblige une ascension piétonne.



Un flux automobile continu et important qui traverse le centre-bourg sans le contourner.





Des flux voiture favorisés mais qui peinent à être détournés pour atteindre le centre-bourg.



Un axe majeur, la N102, qui scinde les flux piétons et n'invite pas à la découverte du centre-bourg.

Il s'avère donc nécessaire de mettre en place une réflexion quant au partage de ces espaces afin de s'assurer qu'aucune tension ne se crée entre les habitants et les visiteurs. La réponse première à une grande affluence et aux difficultés de stationnement que cela entraîne serait donc de créer de nouveaux parkings. Néanmoins, il faut prendre en compte que cette fréquentation importante n'a lieu que de 2 à 4 mois dans l'année et ces espaces seront donc inoccupés le reste du temps. La solution n'est peut-être donc pas d'utiliser plus d'espace mais de l'utiliser mieux.

- > La place de Jaujac en est l'exemple même ; bien que plusieurs parkings et emplacements gratuits soient situés autour de ce lieu, les voitures ont tendance à converger à cet endroit. Le choix s'avère difficile entre celui de maintenir une vie locale dans le centre-bourg qui soit vivante et active permettant aux jaujacquois de garer leur voiture à quelques pas de leur maison et celui d'attirer une vie touristique présentant une place spacieuse où il est agréable d'y faire une partie de pétanque ou de se détendre aux terrasses des cafés.
- > Bien que plus petite, la place d'Antraigues-sur-Volane est également concernée par ce questionnement ; étant un village de pente avec une population vieillissante, l'utilisation de la voiture sur cette place s'avère nécessaire afin d'y maintenir une vie locale mais cela engendre alors un espace plus que restreint dédié aux loisirs ainsi qu'au repos (pétanque, pique-nique..)
- > La problématique se retrouve également à Thueyts où le partage de l'espace autour de la N102 y est compliqué. Cette nationale traversant le village provoque un flux important de camions et de voitures rendant la traversée pour accéder aux différents belvédères difficile voire dangereuse.
- > Ce questionnement est moins évident au sein de la commune de Meyras puisque l'activité touristique est principalement concentrée à Neyrac et ne crée donc pas forcément de conflits d'usages entre habitants et curistes.

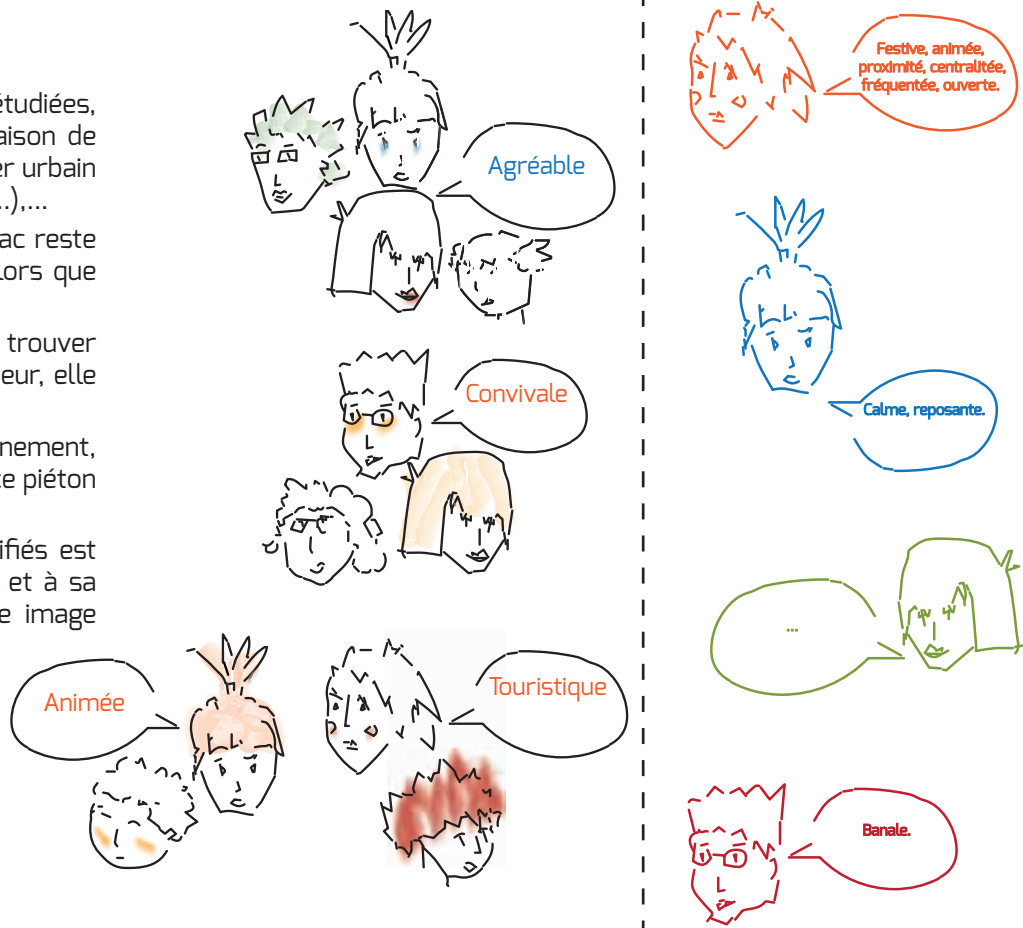


Espaces publics identifiés et potentiels

A la suite de nos entretiens avec les habitants des quatre communes étudiées, quatre espaces publics ont été identifiés comme principaux, en raison de l'offre commerciale ou de services dont ils sont la vitrine, du mobilier urbain qui y est disposé, des événements qui y sont tenus (marchés, fêtes,...),...

- > Au travers de ces échanges, il est ressorti que la place de Jaujac reste connue pour contenir une activité continue au fil de l'année, alors que celle de Thueyts voit sa fonction réduite à celle de parking.
- > La place principale de Meyras, répartie sur deux niveaux, peine à trouver une fonction, les habitants de la commune travaillant à l'extérieur, elle est uniquement traversée.
- > Quant à Antraïgues-sur-Volane, le conflit entre espace de stationnement, espace réservé aux terrasses des lieux de restauration et espace piéton s'est fait ressentir, mettant à mal l'utilisation de la place.

Notons cependant que la perception de ces espaces publics identifiés est souvent positive et associée aux événements festifs, au tourisme et à sa fréquentation pendant les moments forts de l'année laissant une image conviviale de ces lieux.



- > Les photos ci-jointes sont celles des espaces publics que les habitants ont nommé en majorité

- > Les bulles représentent les réponses données par les habitants des quatre communes à la question :

Comment qualifieriez-vous l'ambiance de vos espaces publicq en 5 mots?

En vert figure champs lexical des espaces verts, en rouge celui ds points négatifs, en orange celui de la fréquentation et en bleu celui de la détente.

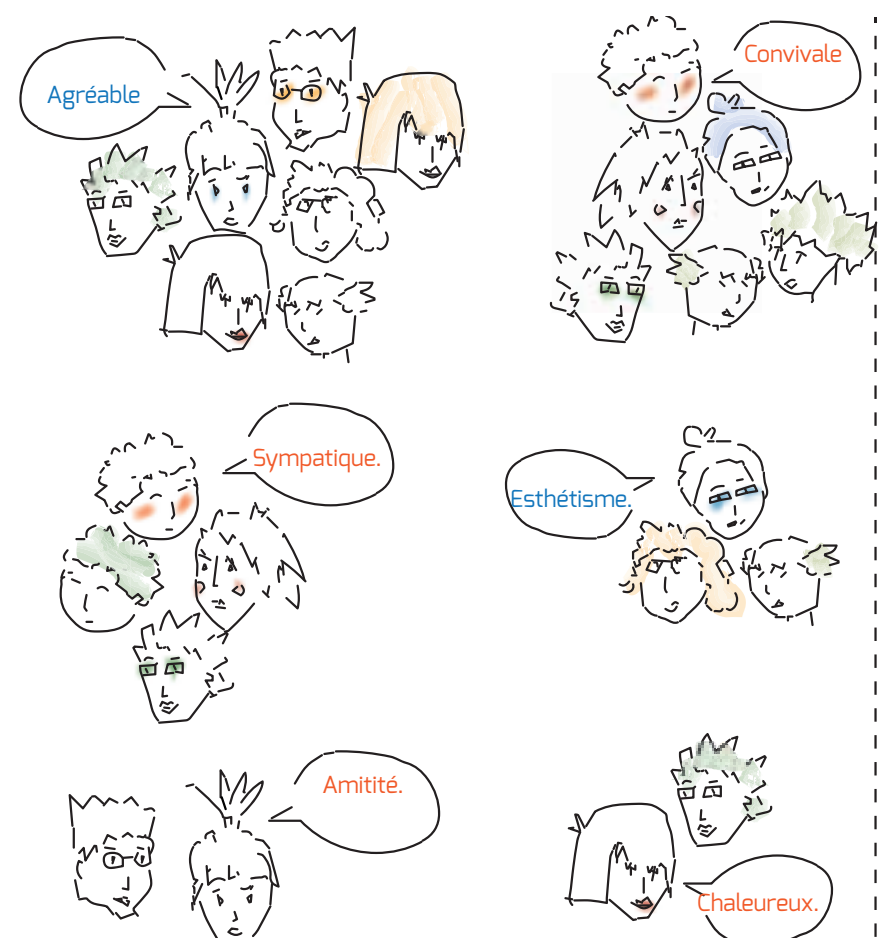
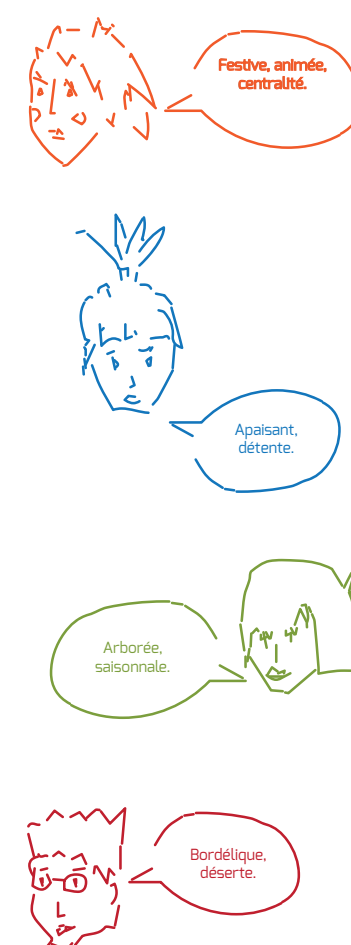
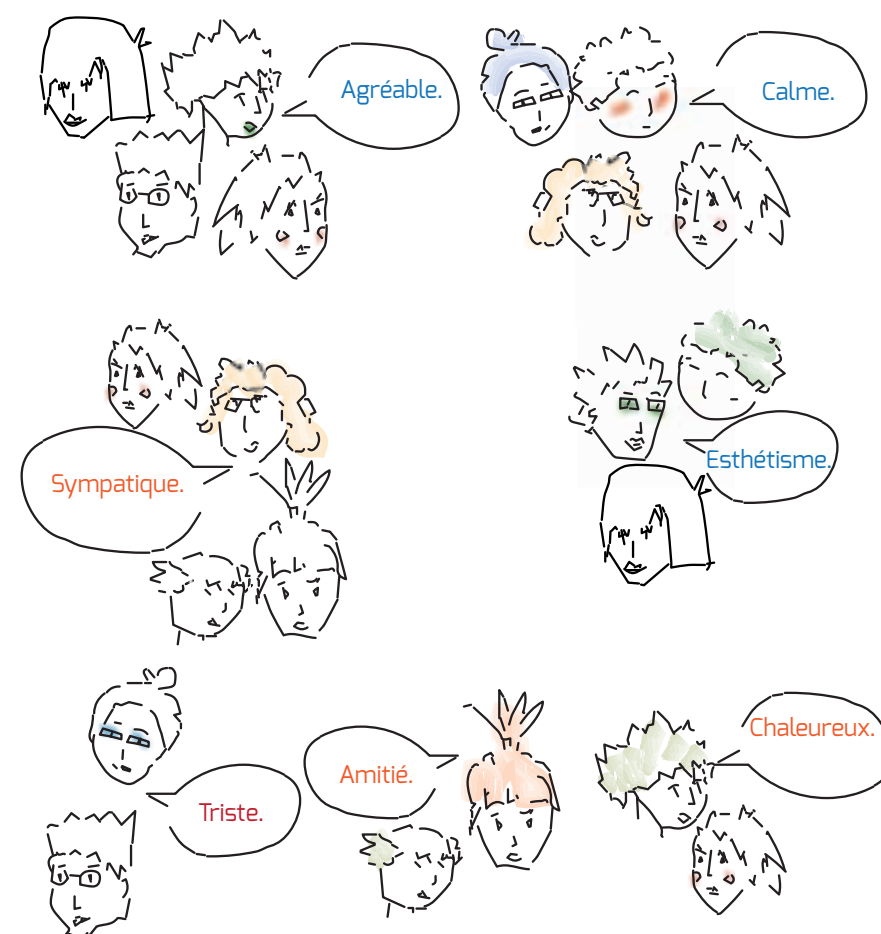


Antraïgues-sur-Volane : la Place de la Résistance



Jaujac : la Place du Champ-de-Mars



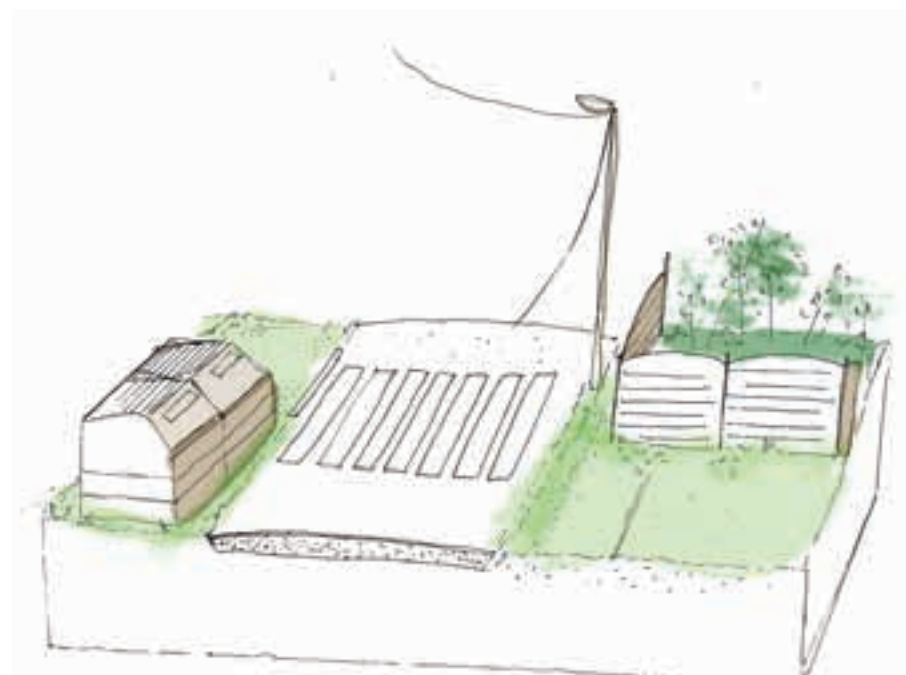




## Espaces publics identifiés et potentiels

Parallèlement, nous avons pu identifier des espaces publics au potentiel fort et qui comportaient des enjeux dus à leur dimension, à leur proximité avec des points d'intérêt du village ou qui laissaient apparaître des premières pistes de réflexion autour de la question de l'aménagement. Ces espaces publics, majoritairement représentés par des voies, peuvent constituer une base de travail pour les étapes à venir.

ANTRAIGUES-SUR-VOLANE



Passage piéton au Pont de l'Huile : passage compliqué entre le parking et le centre- bourg

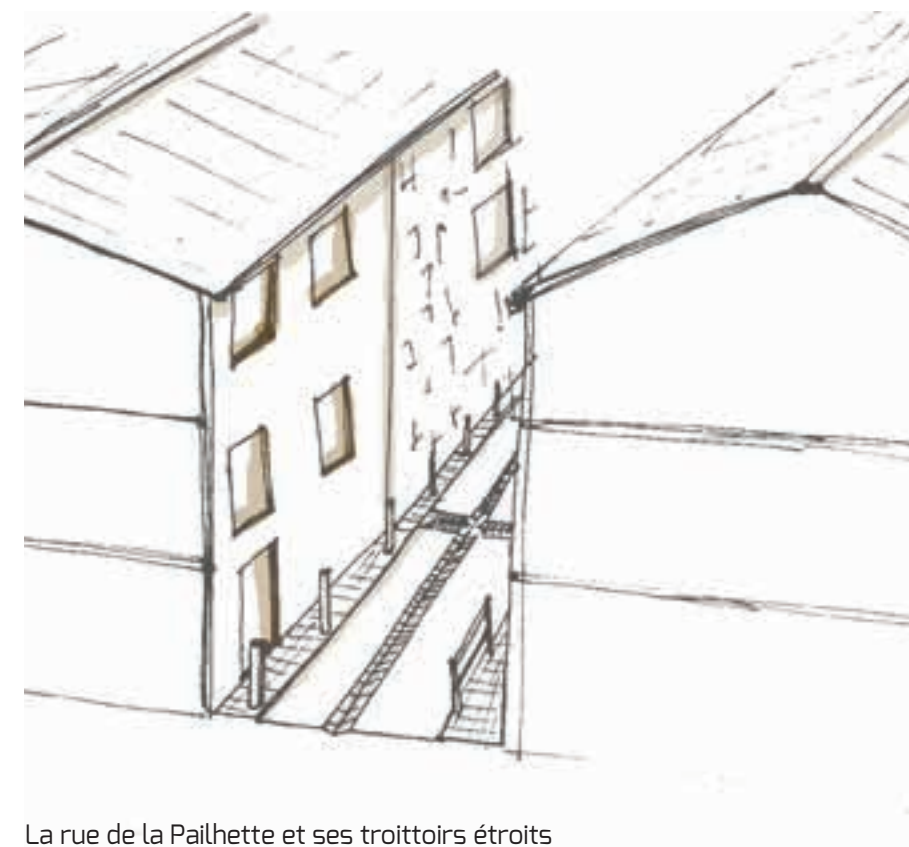


Une montée vers le village où le piéton est ralier sur les bords de la route

JAUJAC

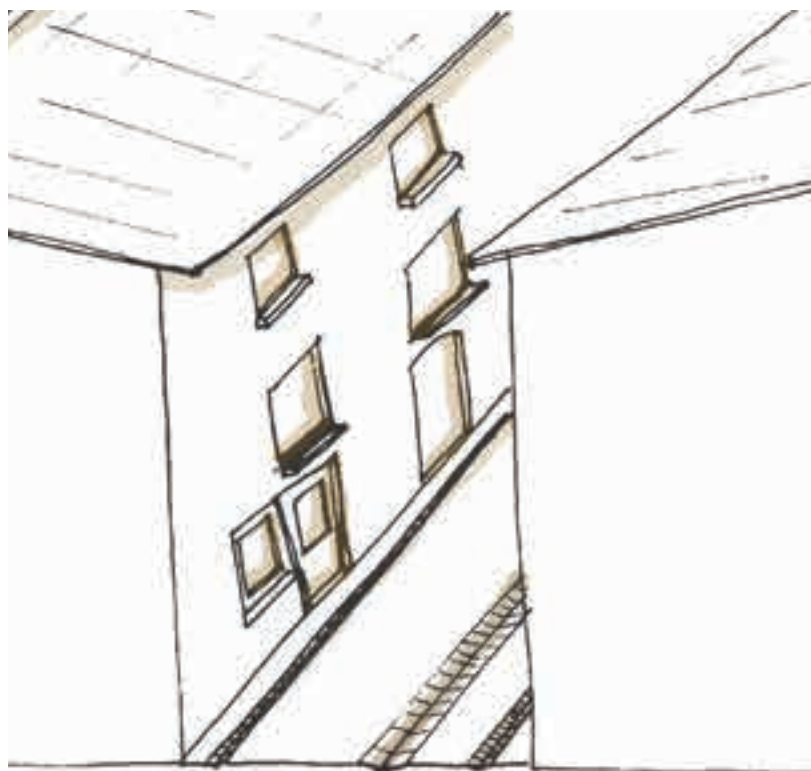


La Place du Champ-de-Mars et ses abords réservés aux voitures

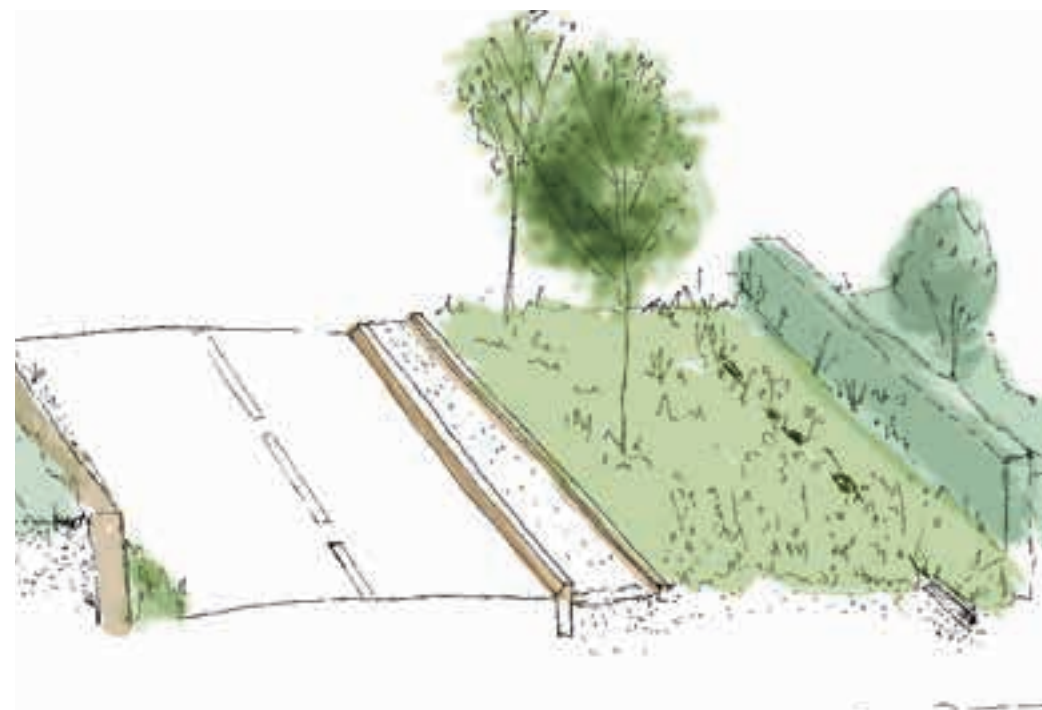


La rue de la Paillette et ses trottoirs étroits



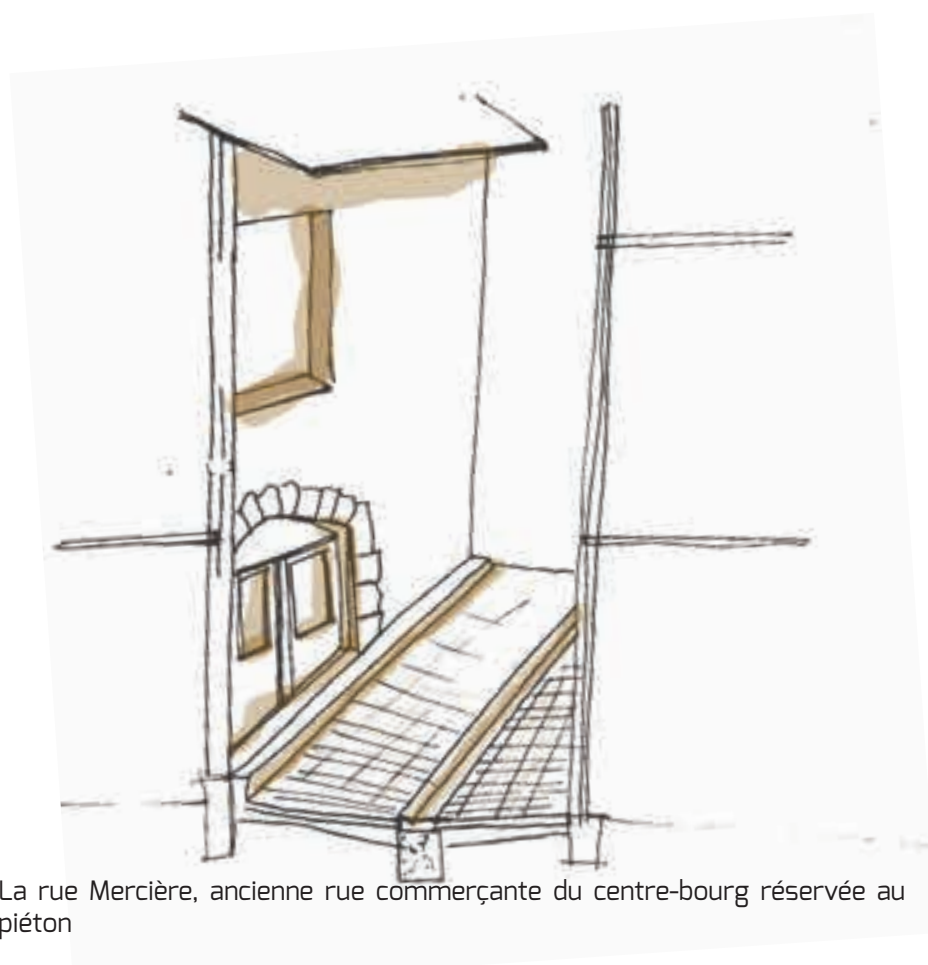


La rue Grande et sa circulation ralentie



Aménagement et traitement du sol le long de la D26

MEYRAS



La rue Mercière, ancienne rue commerçante du centre-bourg réservée au piéton



Stationnements et plantations le long de la N102

THUEYTS

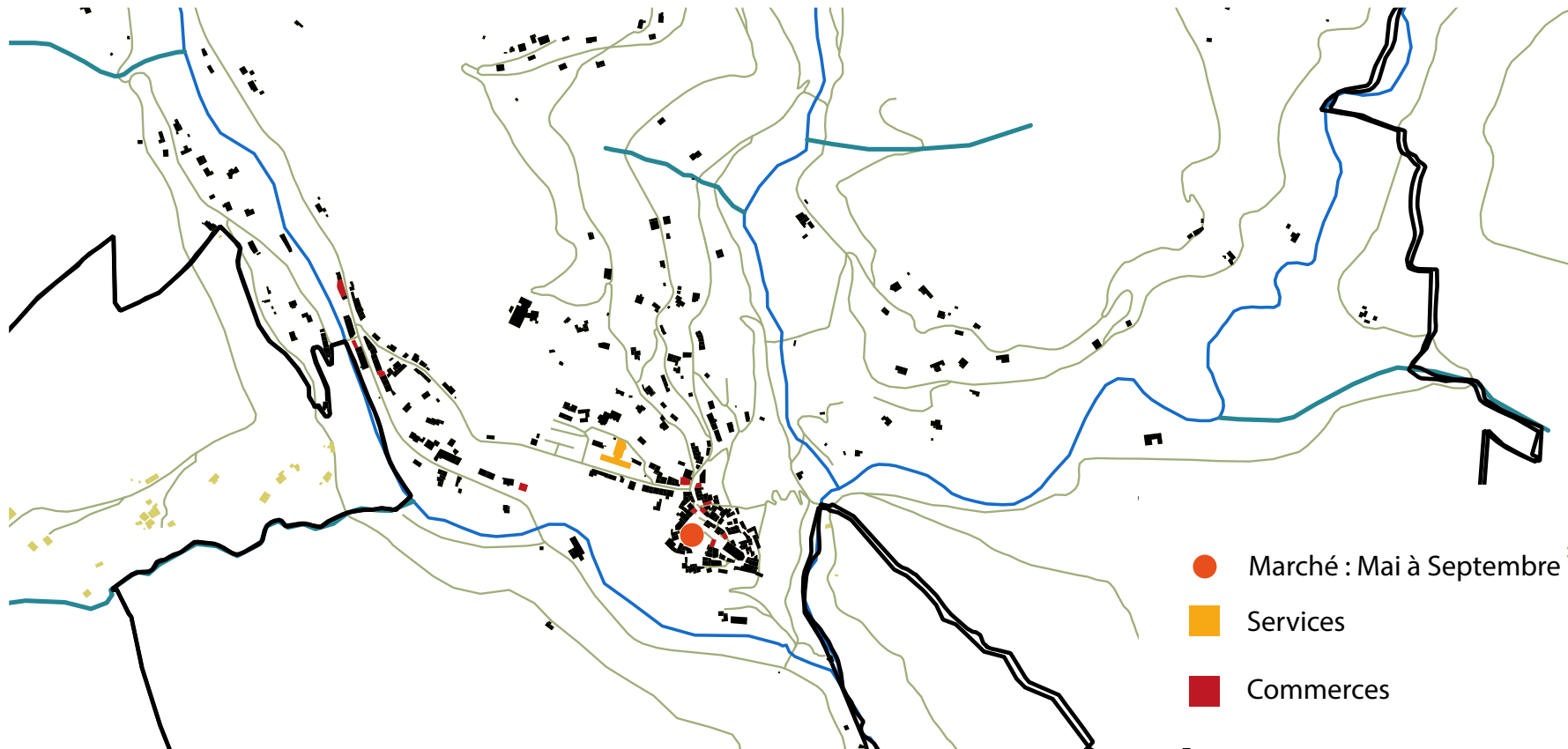
2.2 > ANIMATIONS, COMMERCE ET SERVICES

Afin d'analyser la vie locale des villages nous avons étudié l'implantation des commerces et des services ainsi que leurs périodes d'ouvertures dans le but de vérifier si cette offre était à destination des habitants; en étant ouvert toute l'année et non ouvert, au contraire, uniquement en haute saison ce qui auraient signifié la présence d'activités dédiées aux touristes.

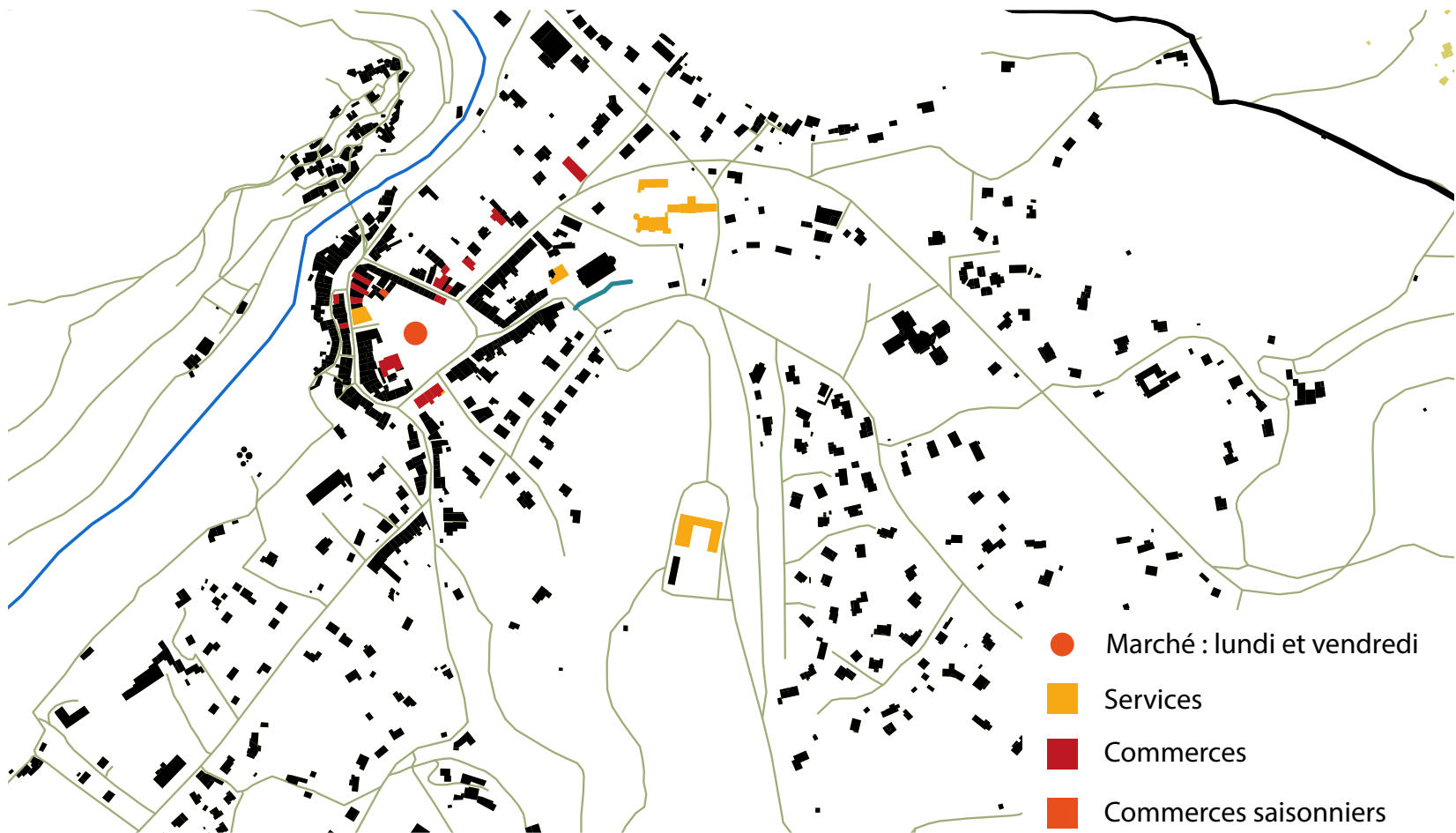
Nous avons pu constater que même si chacun avait ses spécificités, il y avait une tendance générale à concentrer les services et les commerces dans le cœur du village.

- > Bien qu' Antraïgues-sur-Volane soit le village le plus petit en terme à la fois de superficie et de population, son offre reste variée. Elle bénéficie également de la fréquentation des habitants des autres communes alentours qui fonctionnent tels des satellites.
- > Jaujac bénéficie de nombreux services, localisés dans des bâtiments qui ont été réhabilités tels que le château de Castrevieille qui abrite l'école ou encore le moulinage qui fait office aujourd'hui de salle de sport. Le village profite également de commerces variés et diversifiés. Il se distingue notamment par la présence de commerces plus spécifiques comme le Biasso (magasin de producteurs) ou la biscuiterie qui, en plus de son grand marché installé deux fois par semaine sur la place, en font des points d'attrait pour les habitants des villages alentours.
- > Meyras dénote des autres villages puisque ses commerces sont équilibrés entre le centre-bourg et son hameau, Neyrac. Cela s'explique notamment par la présence des thermes qui attirent un flux important de personnes. Cela donne, par contraste, une impression d'essoufflement dans le vieux bourg renforcé par les traces d'anciens commerces et services situés dans le rue Grande.
- > Enfin, Thueyts, bénéficie de commerces variés tournés vers la N102 plutôt que dans le vieux bourg puisque la nationale permet de bénéficier d'un certain passage et donc d'une clientèle conséquente. Afin d'attirer les automobilistes de la N102 nous avons pu constater que les devantures des commerces présentes des couleurs dites "d'appel" plutôt vives qui ont tendance à prendre le dessus sur les bâtis.

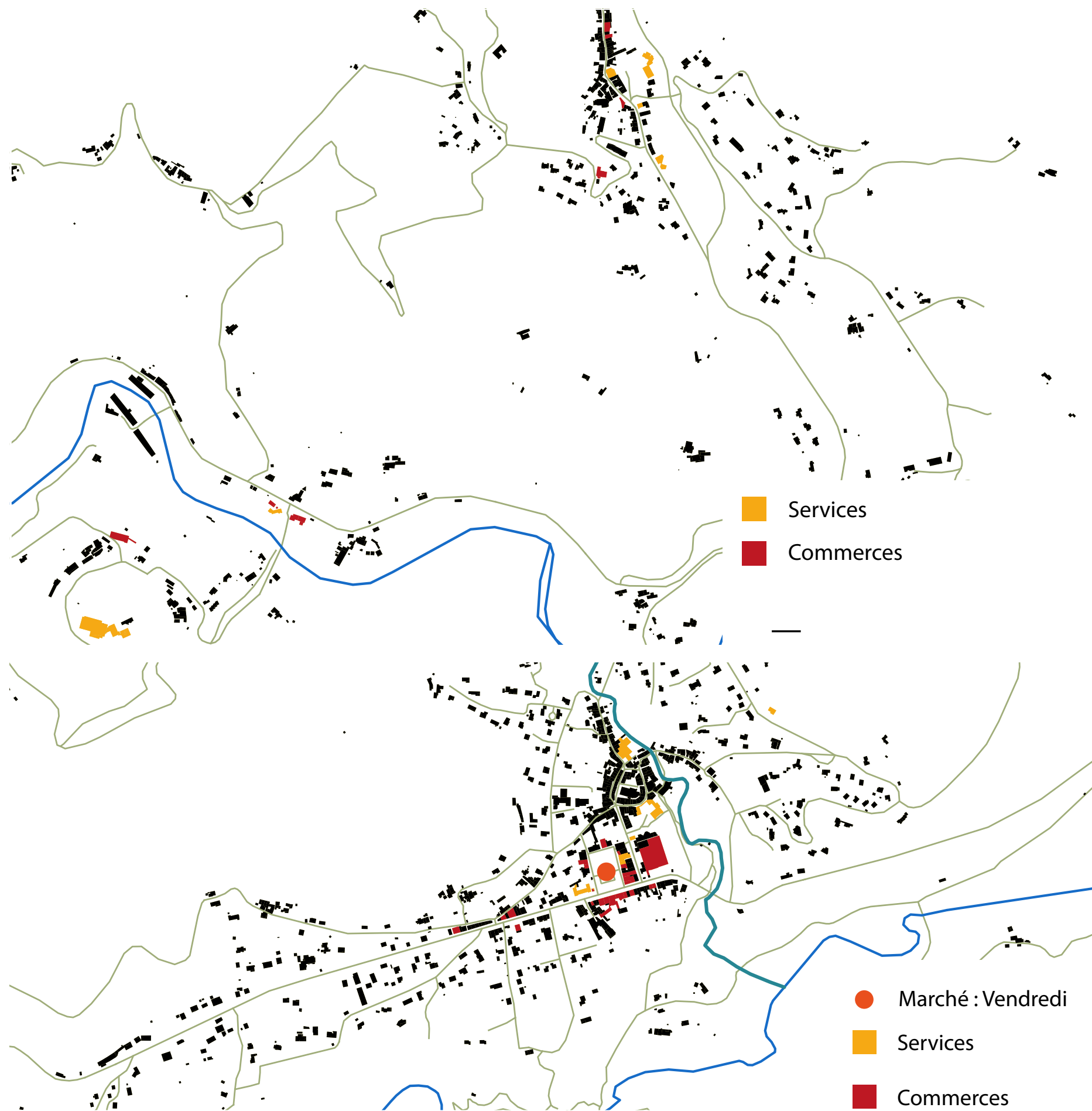
ANTRAÏGUES-SUR-VOLANE  
Commerces qui attirent une clientèle d'autres communes «satellites»



JAUJAC  
Commerces et services riches et spécifiques qui font de Jaujac un point d'attrait pour les villages alentours







## MEYRAS

Offre répartie entre Meyras et Neyrac-les-Bains grâce à l'activité des thermes

## THUEYTS

Offre importante tournée vers la N102 au détriment du centre historique

2.3 > UNE VIE ASSOCIATIVE RICHE ET VARIÉE

Comme il nous l'a été présenté par les maires de nos communes puis confirmé par nos questionnaires-habitants, les quatre villages bénéficient d'une vie associative riche et variée.

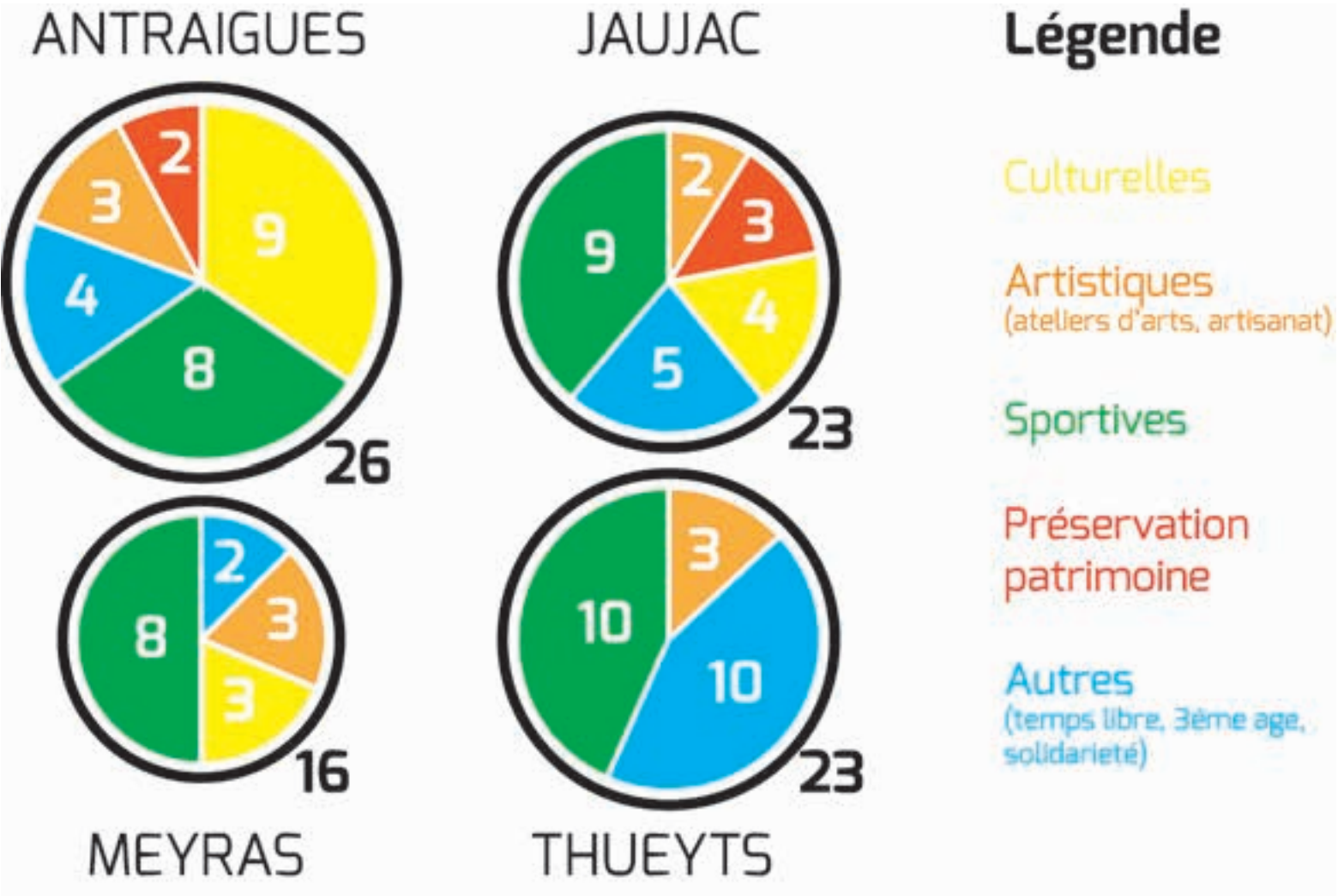
Le type d'associations le plus développé est celui des activités sportives de pleine nature, notamment les groupes de randonnées et les jeux de pétanques qui sont très fréquentés. Pratiqués généralement l'après-midi et dans des salles de sports, les cours de judo et de renforcement musculaire sont également importants. Suivent les associations à vocation culturelle telles que le théâtre amateur, le chant ou encore la danse traditionnelle. Les habitants aiment aussi se retrouver autour de sessions de lectures, pour transmettre des histoires ou discuter de l'oeuvre d'artistes locaux.

Un grand pourcentage des associations est représenté par des habitants qui se consacrent, souvent de manière bénévole, à l'assistance des personnes âgées et des enfants, ce qui dénote une certaine solidarité à l'échelle des communes.

Enfin, nous pouvons constater que les associations ayant pour but de produire des objets artisanaux tels que des céramiques, du tissage, du dessin, de la peinture ou encore les associations pour la préservation du patrimoine bâti et paysager comptent un nombre réduit d'inscrits.

Concernant les spécificités des quatre communes, nous pouvons affirmer que sur le plan quantitatif l'engagement habitant à Antraïgues-sur-Volane, Jaujac et Thueyts est similaire avec un nombre d'associations qui se situe autour de 25. Quant à Meyras, bien qu'ayant un nombre de résidents comparable à Jaujac et Thueyts, sa vie associative est moins active avec 16 associations, cela confirme notre impression d'une population peu impliquée dans la vie locale de son village.

Au contraire, l'héritage artistique d'Antraïgues-sur-Volane se traduit ici par le nombre le plus élevé d'associations à caractère culturel (9) qui gravitent autour des figures de Jean Ferrat-Jean Saussac, alors que la commune est la moins peuplée.



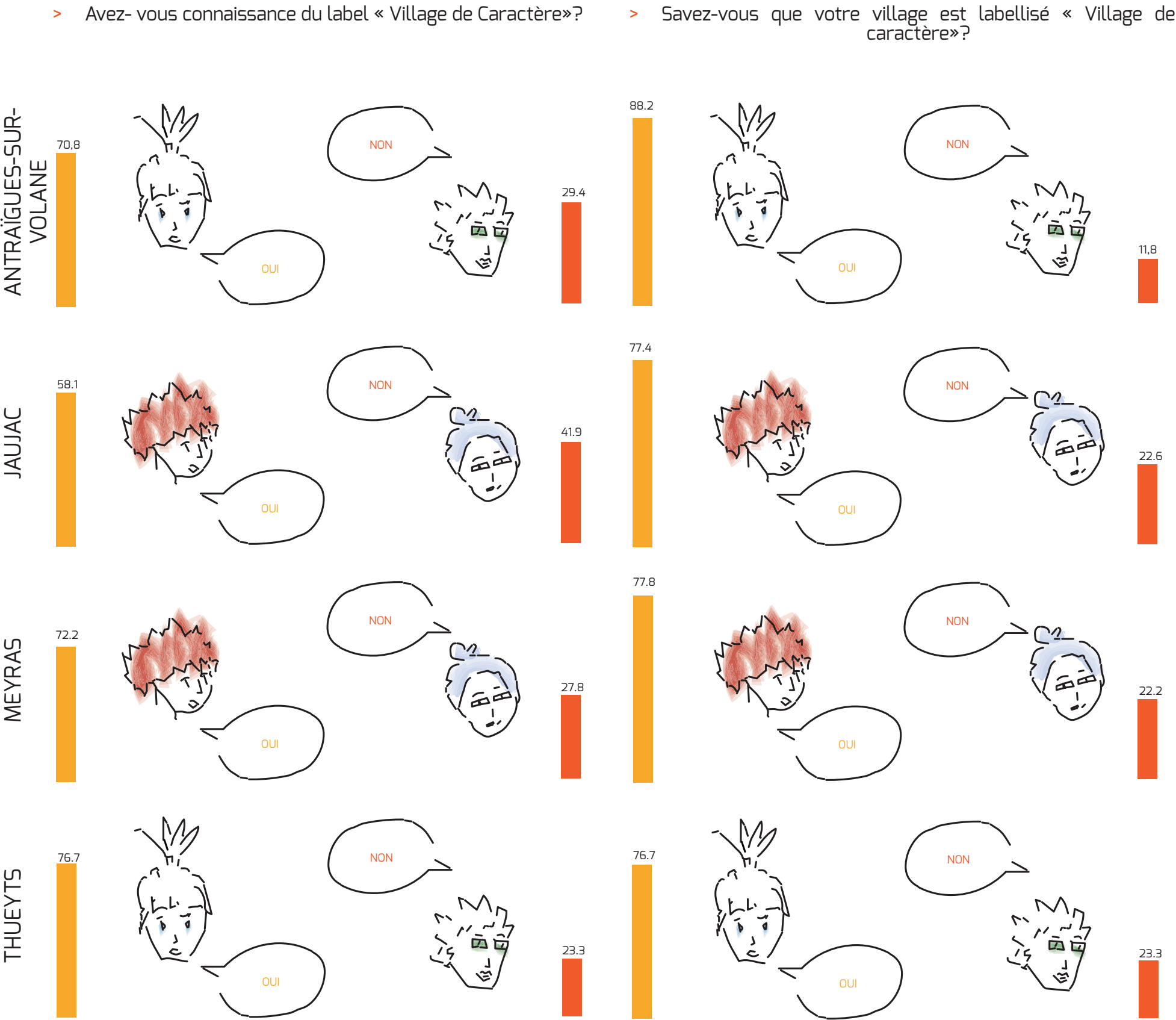


2.4 > PERCEPTION DU LABEL

En interrogeant les habitants sur leur perception du label “Villages de caractère”, il s’est avéré que la majorité d’entre eux connaissait uniquement son existence et non son contenu, ni l’objectif de ce dernier. Cependant, de nombreuses personnes interrogées ont exprimé une forme de fierté d’habiter un village labellisé.

Il est difficile pour ces habitants de mesurer l’impact du label sur la vie locale, certains le définissant même comme un dispositif contraignant voire dépassé et jamais comme un moyen d’être en contact avec un réseau de professionnels ou une occasion de profiter d’un accompagnement sur certains projets.

Quant à la part de ce label sur l’attractivité touristique, elle est souvent minimisée, le tourisme étant lié à d’autres points d’attrait selon les habitants : les activités de plein-air pour Jaujac et Thueyts, le passé culturel pour Antraïgues-sur-Volane et la station thermale pour Meyras.





ENJEUX



ANTRAIGUES-  
SUR-VOLANE

- > Un partage des espaces publics à adapter aux différents modes de déplacements (doux, motorisés).
- > Mettre en place une diversité d’offre répondant aux différents publics et budgets

JAUIAC

- > Préserver les usages de la place du Champ-de-Mars tout en permettant sa conservation

MEYRAS

- > Des commerces du centre-bourg à réinvestir afin de mettre en avant cet espace comme un lieu de rencontre pour les habitants.

THUEYTS

- > Promouvoir un développement des usages des habitants et des activités commerciales au sein des espaces vacants du vieux centre-bourg.

Enjeux communs :

- > Des centres-bourgs à repeupler afin de préserver la dynamique des villages.
- > Mise en avant des autres espaces publics qualitatifs autre que la place centrale des villages.







# ACCUEIL, ANIMATION TOURISTIQUE



PROPOSITION D'ANIMATIONS, D'INFORMATIONS, D'INFRASTRUCTURES ET DE SERVICES POUR RÉPONDRE À UNE PROMESSE CLIENT "VILLAGE DE CARACTÈRE"





ACCUEIL ET ANIMATION TOURISTIQUE

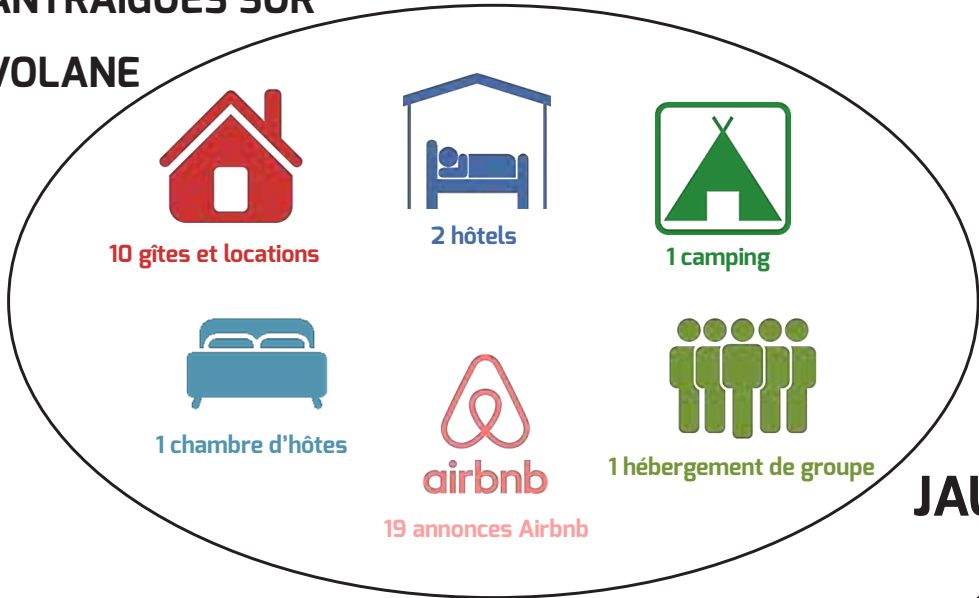
L'item "accueil et animation touristique" se définit par la présence d'une offre touristique et d'infrastructures permettant l'accueil des touristes en terme d'hébergements, d'animations et de possibilités de visites (musées, expositions) afin de répondre à la promesse client "village de caractère".

3.1 > UNE OFFRE D'HÉBERGEMENTS TOURISTIQUES DÉSÉQUILBRÉE

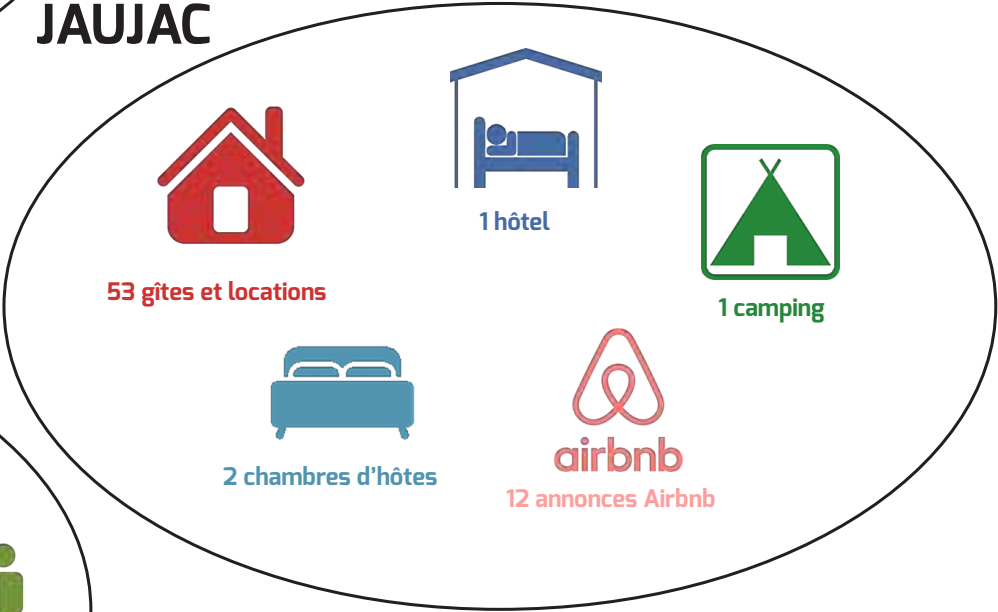
L'offre d'hébergements touristiques est présente et développée sur les quatre communes avec l'implantation d'hôtels, de campings ainsi que de gîtes et chambres d'hôtes. Pour autant, même si l'offre est variée, elle reste déséquilibrée. En effet, les gîtes et locations meublées correspondent à 66% de l'offre d'hébergements touristiques. Au contraire, des infrastructures pouvant accueillir des groupes ou encore des aires de services camping-car ne sont que très peu développées sur le territoire. Cette disproportion dans l'offre risque de défavoriser l'accueil de certains visiteurs qui ne retrouveront pas de logements répondant à leurs besoins, notamment les personnes pratiquant la randonnée et/ou l'itinérance (à cheval, à vélo ou à pied) qui recherchent une offre à la nuitée, capable de prendre en charge leur équipement (rack à vélo) et voyageant parfois en groupe.

Généralement associée aux espaces urbains, on retrouve également la plateforme Airbnb sur ce territoire rural. Le développement de ce mode de location qui propose une offre très flexible avec la possibilité de louer dès une ou deux nuits et n'importe quel jour de la semaine va inciter les professionnels à s'adapter davantage à la demande touristique afin de faire face à cette nouvelle concurrence et donc de sortir du schéma habituel de la location à la semaine, du samedi au samedi.

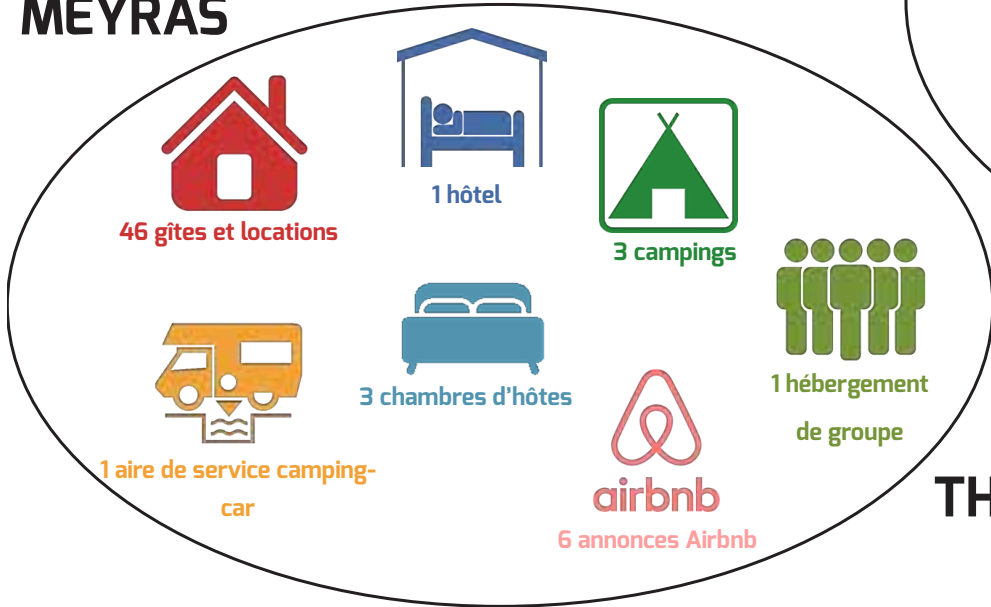
ANTRAIGUES SUR  
VOLANE



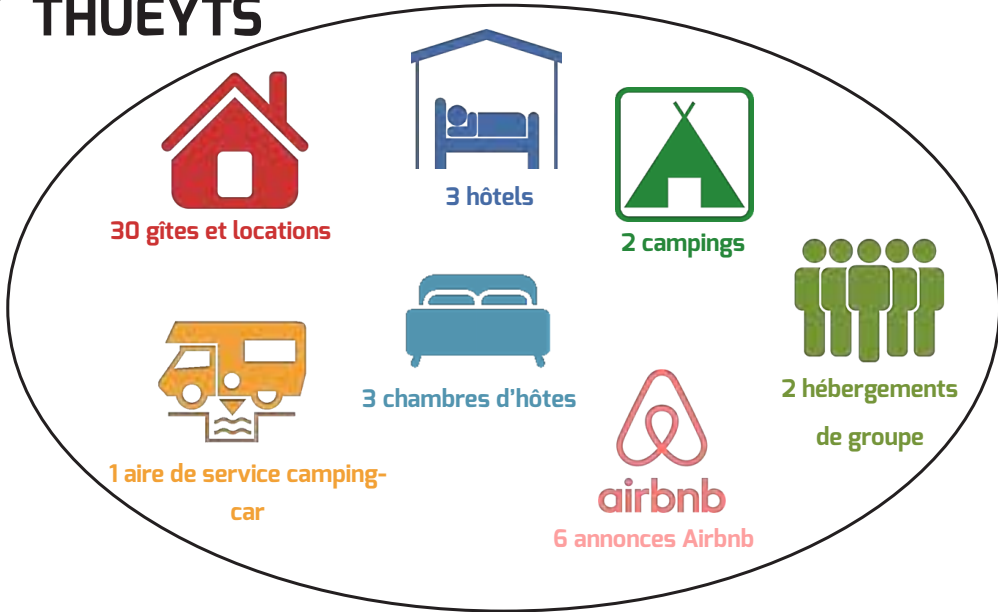
JAUJAC



MEYRAS



THUEYTS





## Un territoire sollicité pour ses activités de pleine nature

- > Des parcours de randonnées (pédestre, équestre et VTT) au départ de chaque village permettant de se promener au milieu des faysses et des châtaigneraies et également ;

A Antraïgues-sur-Volane, vers le volcan du Crou, le château...

A Jaujac, au cratère et vers le pic de Ladenne ...

A Meyras, au volcan du Souihol et aux quatre chemins...

A Thueyts, au Pont du diable, aux échelles du roi et de la reine...

- > Des coins de pêche et de baignades aménagés sur les rives des cours d'eau
- > Un parcours dans les arbres, du paintball et du lasertag à Jaujac
- > Une Via Ferrata à Thueyts
- > Des sites d'escalade à Antraïgues-sur-Volane, Meyras et Jaujac

L'attrait majeur de l'Ardèche aujourd'hui est son paysage. Le département est connu nationalement pour les possibilités qu'il offre en terme de loisirs de pleine nature. L'agence de développement touristique capitalise également sur cette image notamment grâce à sa marque "Émerveillés par l'Ardèche". Cette attractivité touristique peut se révéler à double tranchant : le paysage est l'atout principal du territoire mais il peut être rapidement détérioré par une fréquentation touristique qui ne serait pas encadrée. La fréquentation touristique massive ainsi que les pratiques de sports et loisirs de nature peuvent créer une pression sur les milieux lorsqu'elles sont concentrées. La randonnée ou l'escalade peut engendrer des pressions sur les sites de nidifications par exemple.

L'idée est donc d'encadrer le développement touristique notamment en terme d'aménagements, qu'ils soient pensés de manière à répondre à une demande touristique tout en préservant l'environnement. Jusqu'alors le barrage qui créait un point d'eau à Antraïgues-sur-Volane empêchait le brassage naturel des alluvions et créait un engorgement du cours d'eau. Il est aujourd'hui réaménagé afin de palier à ce problème tout en gardant le point d'eau qui permet la fréquentation touristique du lieu. L'aménagement du Pont du Diable a également été pensé pour préserver ce site classé et pouvoir assurer à la fois la pérennisation du site naturel ainsi que sa fréquentation touristique.



## 3.2 > UNE SIGNALÉTIQUE PRÉSENTE MAIS PEU RE-MARQUÉE

Le village doit clairement être identifié par une signalétique qui soit uniformisée pour tous les labellisés. Une fois dans le village, le visiteur doit savoir où aller, reconnaître les points importants, être redirigé vers les belvédères mais aussi qu'il y obtienne des clefs de compréhension sur ce qu'il voit.

### Une identification pas toujours évidente du Village de Caractère

Les panneaux "Village de Caractère" ont pour but d'indiquer l'entrée dans un village labellisé. Une de leurs fonctions est d'attirer des personnes ne connaissant ni le label ni le village à venir visiter ce dernier. Aujourd'hui, leur emplacement ne permet pas cet effet puisqu'ils sont majoritairement situés à l'intérieur de la commune et donc n'indiquent le label qu'à des personnes déjà à l'intérieur du périmètre communal. Il ne s'agit pas ici de supprimer ces panneaux mais de repenser leur emplacement afin qu'ils puissent devenir de réels produits d'appel, incitant un voyageur à faire un détour pour venir visiter ce village.

### Des visiteurs oubliés dans la mise en place des signalétiques et des panneaux d'interprétations

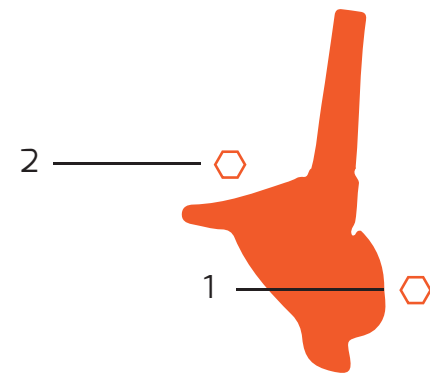
De manière générale, un manque d'information et de signalétique à l'intention des visiteurs est à constater.

A Antraïgues-sur-Volane, il y a très peu d'indications des cheminements piétons pourtant existants. Il n'y a pas de renvoi vers les points de vues sur le village qui sont pourtant accessibles à pied. Le village ne possède presque pas de panneaux d'interprétation expliquant la présence des visages sculptés, de graphes, etc.

Au sein du village de Jaujac, tout est centralisé autour de la place. Le visiteur n'est pas clairement renvoyé vers le Chastelas, les autres châteaux ou encore la maison du parc. La SIL est plus à destination des personnes en voiture plutôt que les visiteurs à pieds. Des plaques d'interprétation sont présentes dans le village et aux alentours (panneaux d'interprétations du PNR notamment) mais ces derniers sont peu visibles.

Concernant le village de Meyras, il y a peu d'interprétation et d'explications sur place, que cela soit au niveau des fresques qui sont dans la Rue Grande, les sculptures en bois ou encore le relais des Muletiers alors que leur histoire et leur présence mériteraient d'être relatées afin de les rendre vivantes et accessibles à tout public.

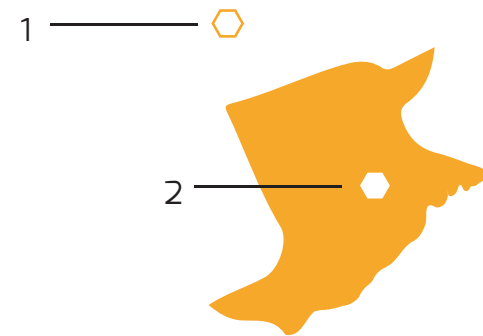
A Thueyts, bien que présente et renvoyant vers les belvédères et les chemins d'accès, la signalétique a tendance à être masquée et se faire oublier derrière les publicités et les devantures de la place aux couleurs assez vives qui déplacent donc l'attention des visiteurs vers ces dernières.



1. Entrée Est

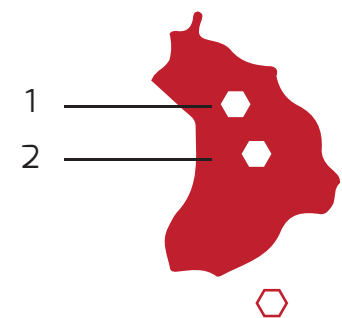


2. Entrée Ouest



1. Entrée Est

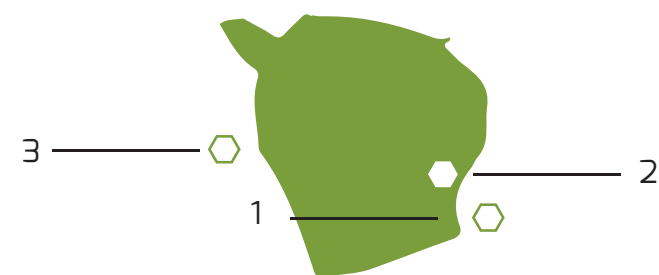
2. Centre-bourg



1. Entrée Nord



2. Entrée Sud



1. Entrée Sud



2. Entrée centre



3. Entrée Ouest



3.3 > DES ÉVÉNEMENTS NOMBREUX AYANT PEU DE RAPPORT AVEC LE PATRIMOINE MAIS PERMETTANT UNE MISE EN RÉSEAU ENTRE LES COMMUNES

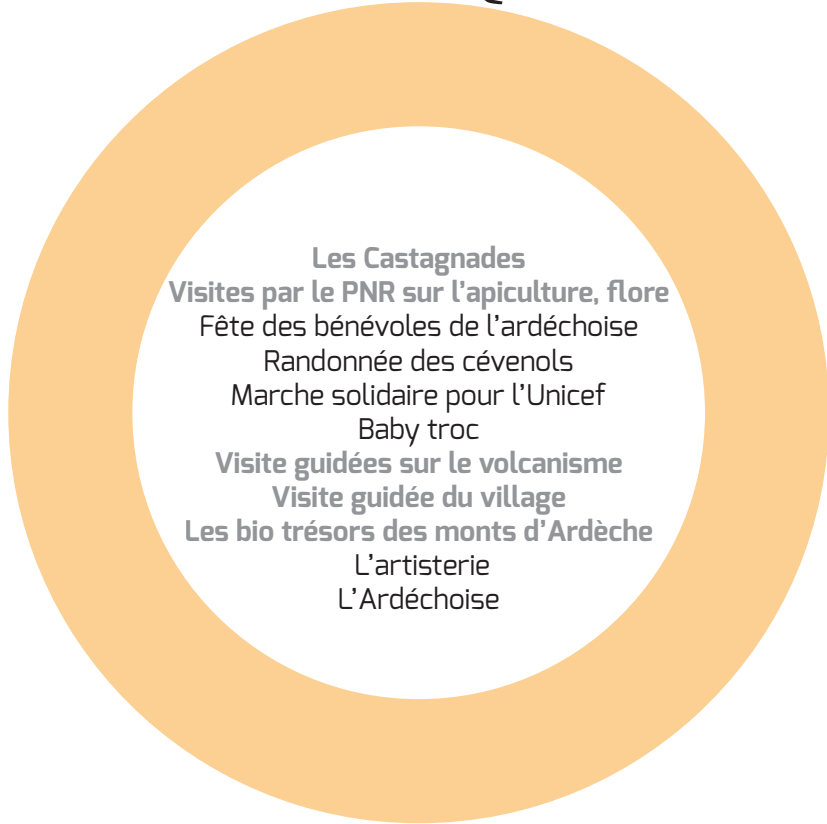
Les quatres communes d'études sont des villages plutôt dynamiques concernant la mise en place d'événements et proposent donc une variété d'animations à destination à la fois des habitants et des touristes. Néanmoins peu ont vocation à promouvoir le patrimoine ; on retrouve des événements tels que les Castagnades, les visites du PNR, le bal folk Cabre e Can de Thueyts ou encore la foire de la Sainte Blaise mais qui, en proportion des activités proposées restent anecdotiques.

Qu'ils soient en rapport avec le patrimoine ou non, ces événements restent néanmoins une manière de mettre en réseaux nos différentes communes à l'occasion de différents moments tels que les Castagnades qui sont organisés à tour de rôle par les villages, le trail de la Chaussée des Géants qui passe par Thueyts, Meyras et Jaujac ou encore la course cycliste l'Ardéchoise qui traverse, quant à elle, Antraïgues-sur-Volane, Jaujac et Meyras.

ANTRAÏGUES



JAUJAC



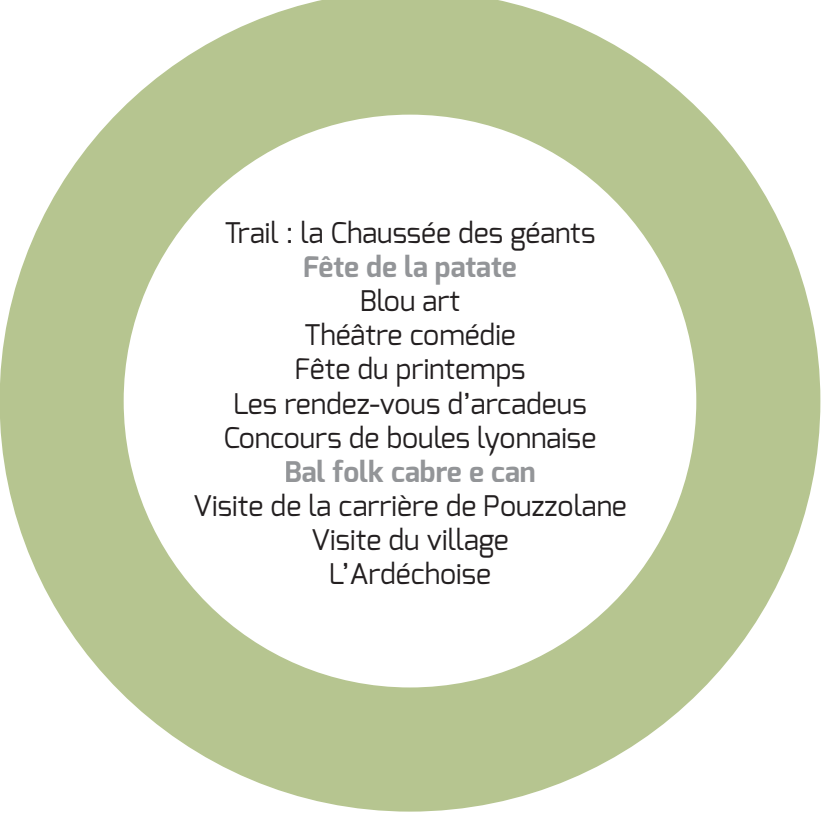
COMMUNS



MEYRAS



THUEYTS



### 3.4 > LES OFFICE DE TOURISME, UN POTENTIEL POUR LA VIE DU VDC ENCORE SOUS EXPLOITÉ

La présence d'un office de tourisme au sein du village est un atout majeur pour ce dernier. L'OT permet d'orchestrer une dynamique et de mettre en relation les visiteurs avec les professionnels du tourisme. Elle participe également à la mise en réseau entre les différents villages de caractère, renvoyant les touristes vers les bourgs alentours.

L'office de tourisme est un acteur à part entière du village de caractère puisqu'il est présent localement. Cette situation rend nécessaire d'avoir un personnel formé sur la charte et ses critères afin de pouvoir informer les visiteurs intéressés par le label et d'en devenir un réel ambassadeur. La promotion des villages de caractères passe également par des visites de village sensibilisant à l'histoire de ce dernier, au patrimoine architectural et paysager.

Chacun des quatre villages possède un dispositif d'accueil et d'information touristique. Leur rôle est de renseigner les visiteurs en termes d'événements, d'accessibilité, d'hébergement ou encore de restauration.

Le lieu d'implantation des offices de tourisme s'avère primordial pour assurer une fréquentation ainsi qu'une visibilité du bureau d'accueil et donc une diffusion efficace de l'information. De manière générale, la tendance est à une baisse de fréquentation des bureaux par les touristes qui s'appuient dorénavant sur internet afin de constituer leur séjour et de choisir les activités qu'ils vont effectuer sur le territoire. Afin d'y palier, des dispositifs d'accueil hors les murs sont mis en place et permettent donc aux membres de l'office d'aller rencontrer directement les visiteurs dans les lieux fortement fréquentés tels que le marché de Jaujac ou le Pont du Diable à Thueyts.

Les bureaux d'accueil touristique de Jaujac et de Thueyts sont implantés en centre-bourg et permettent donc de faire office d'un réel relais d'information tant auprès des touristes que des habitants. En effet, ces derniers utilisent les offices de tourisme afin de se tenir au courant de la vie du village et des événements proposés dans le secteur. Cette manière d'accéder à l'information est parfois plus directe et efficace pour les habitants que consulter le bulletin municipal ou le site internet de la mairie.

A Antraïgues-sur-Volane, bien que situé en centre-bourg, le bureau d'accueil souffre d'une visibilité très faible puisqu'il ne possède pas d'accès direct sur une rue. Il est régulièrement confondu avec la maison Jean Ferrat qui est, elle, située sur la place du village avec une façade très visible et reconnaissable dans ce lieu central d'Antraïgues-sur-Volane.

Meyras, quant à lui, ne possède pas de point d'information dans son centre-bourg, ce dernier se situe à Neyrac. Cela s'explique puisque la vie touristique du village a lieu principalement dans ce hameau grâce aux thermes de Neyrac-les-bains. Pour autant, cet emplacement est à questionner puisque le village est labellisé, à l'origine, pour son centre-bourg dans lequel nous ne trouvons pas aujourd'hui de réel relais d'information qui permettrait de dynamiser et articuler la vie touristique de Meyras.



#### Des visites de village à développer et inscrire dans l'esprit du VdC

Les visites de village sont un moyen de sensibiliser les touristes et habitants à l'histoire du village ainsi qu'au patrimoine architectural et paysager. Elles permettent la création de lien entre l'office de tourisme et la population, resituant son importance dans la démarche Village de caractère. Aujourd'hui, seule Thueyts possède des visites de village organisées par l'office de tourisme en haute saison. Des visites sont en cours de réalisation par l'office de tourisme Ardèche des Sources et Volcans pour Jaujac et Meyras. Elles ne visent pas à concurrencer les opérateurs effectuant déjà des visites dans ces villages (notamment le PNR et Dédé l'Ardéchois) mais plutôt à créer une offre supplémentaire basée sur la promotion du patrimoine et la diffusion de l'histoire du village.

L'office de tourisme d'Aubenas-Vals ne propose pas actuellement de visites à Antraïgues-sur-Volane. Elle travaille avec des prestataires qu'elle met en relation quand des groupes la contactent afin d'effectuer une visite mais cette offre n'est donc pas disponible pour les individuels.

#### Une chasse au trésor à revaloriser

La chasse au trésor est une visite autonome proposée par trois des quatre villages d'études : Antraïgues-sur-Volane, Jaujac et Meyras. Elle permet de découvrir de manière ludique le bourg et ses points d'attrait à l'aide d'un carton-jeu et de symboles dispersés dans le village. Ce support est un réel atout concernant la promotion du patrimoine des villages puisqu'il permet sa diffusion de manière divertissante auprès d'un public famille. Il est donc dommage que cette offre ne soit pas uniformisée et obligatoire pour tous les Villages de Caractère.

Pour autant, la chasse au trésor pourrait bénéficier de certaines améliorations. Les cartes du village disponibles sur les cartons-jeux sont parfois peu compréhensibles et mériteraient d'être réalisées en vue aérienne et non être basées selon un point de vue du village. De plus, l'accès à certains points d'intérêts, par exemple le rocher du fromage à Antraïgues-sur-Volane, est assez difficile voire dangereux d'accès pour des piétons, d'autant plus s'ils sont accompagnés d'enfants. Enfin, la communication autour de cette chasse est assez faible, notamment une fois dans le village où il est très rarement indiqué, par exemple à côté d'un des symboles, qu'il existe une chasse au trésor dont le carton-jeu est disponible à l'office de tourisme.

#### Des offices de tourisme encore peu impliqués dans la démarche VdC

A sa révision, la charte est devenue quadripartite, incluant les offices de tourisme dans sa démarche. Pour autant, leur rôle au sein des villages de caractère reste aujourd'hui assez superficiel. Hormis pour la création de visites de village, les bureaux ne sont pas actifs au sein de la démarche. Très peu de lien est fait avec les élus et ils ne sont pas sollicités lors de la mise en place de nouveaux projets touristiques par exemple. Le rôle de l'office de tourisme est donc à redéfinir et à renforcer au sein de la démarche Village de Caractère.





ANTRAÏGUES-  
SUR-VOLANE

- > Un relief et un paysage à mettre en valeur, afin d'en dégager son caractère propice à la randonnée, notamment via la signalisation de sentiers et de points de vue

JAUJAC

- > Optimiser l'accueil visiteur en redirigeant les flux vers les points d'intérêts, les balades ainsi que les parkings adéquats afin de mettre en valeur le patrimoine du village

MEYRAS

- > Prendre en compte la fin du remboursement des cures par la Sécurité Sociale et donc la possible baisse de fréquentation des thermes en développant une offre bien-être plus importante.

THUEYTS

- > Articuler les espaces du Pont du Diable, la place ainsi que le vieux bourg et capter les flux touristiques circulant sur la N102.

Enjeux communs :

- > Posséder une offre tout public et adaptée aux clientèles touristiques notamment à l'itinérance (1 ou 2 nuitées) pour les randonneurs, accueil vélo, groupes

