

CAUE DE L'ARDECHE
2021
ANNÉE DE (LA) TRANSITION

Caue de
l'Ardèche



Ce présent document a reçu un avis favorable du Conseil d'Administration du CAUE en date du 16 novembre 2020.

Il présente :

- une pré-évaluation des actions conduites ces trois dernières années,
- les axes stratégiques à privilégier en 2021,
- un programme d'actions pour 2021,
- un « Magasin d'idées » pour les années suivantes.

Il sera proposé, pour décision, à la prochaine Assemblée Générale du CAUE

QUATRE PARTIES SONT PROPOSÉES

1

Une pré-évaluation
du projet d'orientation
2018-2020 du CAUE

2

Axes stratégiques
et publics prioritaires
Inflexions 2021

3

Un programme
d'actions du CAUE
pour 2021

4

Magasin d'idées
pour la suite

Pré-évaluation du projet d'orientation 2018-2020 du CAUE

Cette pré-évaluation intègre essentiellement les données relatives aux années 2018 et 2019.

Pour 2020, les informations seront données sur la base du programme d'actions et du cadre budgétaire prévus.

La pré-évaluation est une auto-évaluation construite à partir d'une analyse partagée entre équipe technique et membres du Conseil d'Administration du CAUE.

Elle tient compte aussi d'échanges avec de nombreux partenaires du CAUE.

1.1 › Un état d'esprit porté par l'ouverture

Au titre de cette « ouverture », plusieurs objectifs étaient affichés dans le cadre du projet d'orientation.

Pour trois de ces objectifs, un regard analytique est proposé.

1.1.1 › Ouverture comme partenariat actif

« le CAUE œuvre sur le territoire ardéchois en collaboration avec divers partenaires.

Il privilégie le travail en réseau(x) en faisant valoir des spécificités propres et les complémentarités nécessaires »

AGENCE DE DÉVELOPPEMENT TOURISTIQUE

- ▶ VILLAB
- ▶ Projet de protocole d'accompagnement pour l'investissement des collectivités

SOLIHA

- ▶ Convention tripartite pour l'accompagnement des collectivités

ALEC

- ▶ Formation commune
- ▶ Accompagnement conjoint de projets intercommunaux
- ▶ Permanence ALEC au CAUE
- ▶ Echanges réguliers avec Rénofuté

PARC NATUREL RÉGIONAL DES MONTS D'ARDÈCHE

- ▶ Les paysages forment la jeunesse
- ▶ Ateliers d'architecture hors les murs
- ▶ Urba-sessions,...

*Le schéma suivant identifie les principaux partenaires
avec lesquels le CAUE a conduit des actions.*

CONSEIL DÉPARTEMENTAL

Panda

- ▶ Filière bois
- ▶ Ingénierie départementale
- ▶ FIPA
- ▶ CTE
- ▶ Base de Salavas
- ▶ Les paysages forment la jeunesse
- ▶ VILLAB
- ▶ Giratour
- ▶ Exposition ENS
- ▶ AEC
- ▶ Les bons plan(t)s de projets intercommunaux

ÉDUCATION NATIONALE ET ÉDUCATION POPULAIRE

- ▶ Les paysages forment la jeunesse
- ▶ Hackaton 2019 avec Canopée et Pétale 07

COMMUNES ET INTERCOMMUNALITÉS

- ▶ Aide aux projets
- ▶ Urba-sessions

ABF/DDT

- ▶ Urba-sessions
- ▶ Articulations régulières sur projets

PAYS D'ART ET D'HISTOIRE DU VIVARAIS MÉRIDIONAL

- ▶ Appui à la réalisation d'outils de communication sur la charte architecturale et paysagère

ENSEIGNEMENT SUPÉRIEUR

- ▶ Ateliers d'architecture hors les murs
- ▶ VILLAB
- ▶ Consult'action

SDEA/ARDÈCHE HABITAT

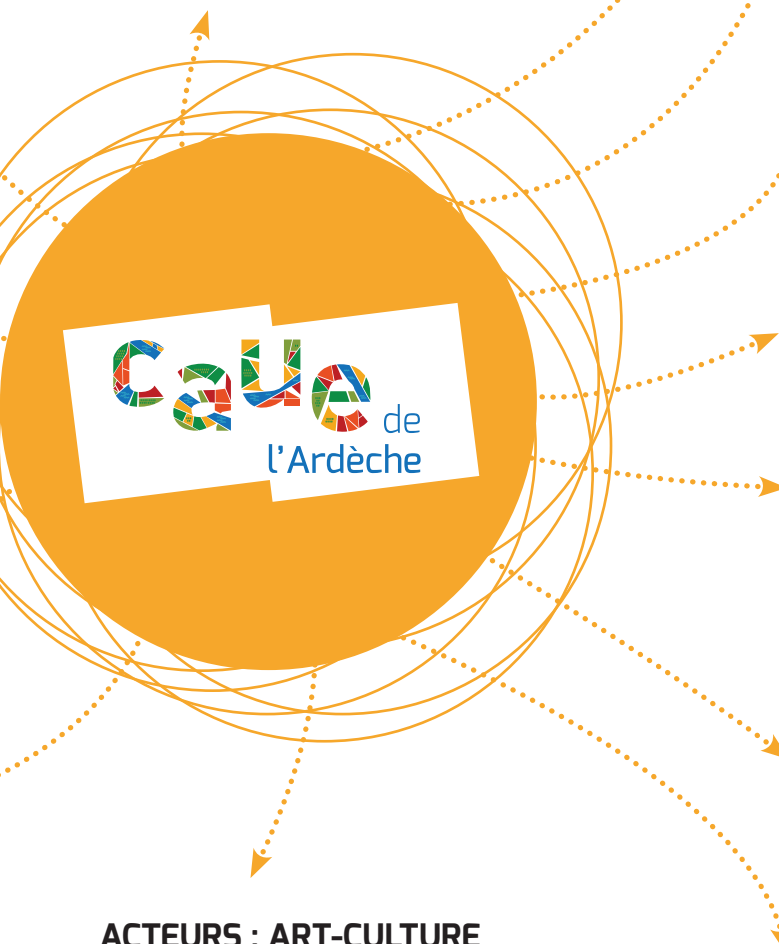
- ▶ Projet de protocole d'accompagnement pour l'investissement des collectivités

LES PROFESSIONNELS AUE

- ▶ Palmarès Valeurs d'exemples
- ▶ Formation 5 à 7

ACTEURS : ART-CULTURE

- ▶ Exposition (galerie d'art contemporain du théâtre de Privas, médiathèque, ciné-festival, Giratour...)



LES PARTENARIATS DU CAUE

Aspects positifs



○ des partenariats nombreux et éclectiques
(en lien avec les missions insécables des CAUE)

○ des liens renouvelés avec des acteurs majeurs
(Éducation Nationale, enseignement supérieur, acteurs de l'art et de la culture)

○ une volonté de bâtir ensemble dans la durée
(volonté de sortir du « coup par coup »)

○ un CAUE initiateur de travail en réseau à l'échelle départementale
(accompagnement des projets d'investissement des collectivités, réseau départemental des acteurs de l'urbanisme)

Freins/Marges de progrès



○ des actions à renforcer avec les représentants des professionnels « spatialistes »
(syndicats, ordres, fédérations...)

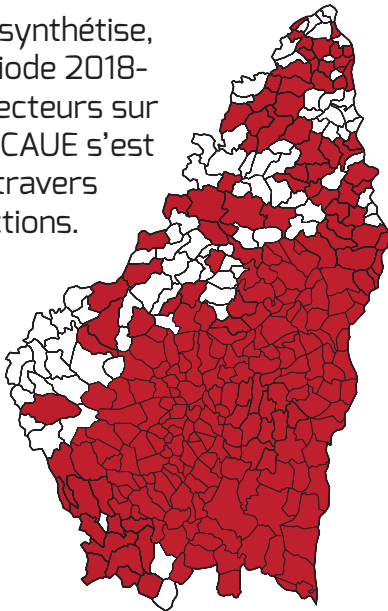
○ des priorisations qui freinent parfois la capacité à répondre aux sollicitations spontanées
(ex : milieu scolaire)

1.1.2 › Ouverture comme rayonnement territorial

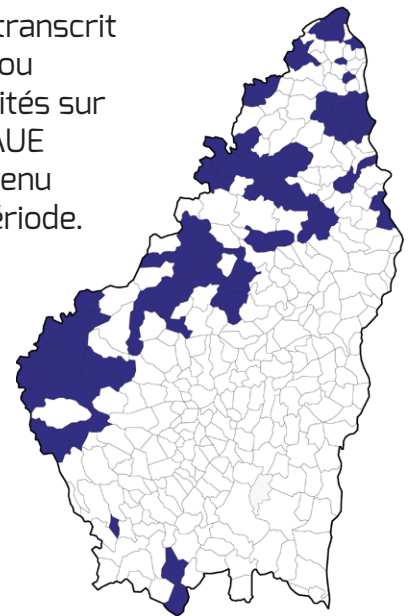
« Le CAUE met en œuvre ses actions en recherchant une diffusion équilibrée/équitable sur toute l'Ardèche. Il appréhende ses missions dans l'optique d'une présence territoriale adaptée en fonction des besoins exprimés et perçus »

Il vous est proposé deux cartes :

○ l'une qui synthétise, pour la période 2018-2019, les secteurs sur lesquels le CAUE s'est mobilisé à travers diverses actions.



○ l'autre qui retranscrit les communes ou intercommunalités sur lesquelles le CAUE n'est pas intervenu sur la même période.



RAYONNEMENT TERRITORIAL

Aspects positifs



○ une large couverture territoriale du CAUE sur une grande partie de l'Ardèche

Freins/Marges de progrès

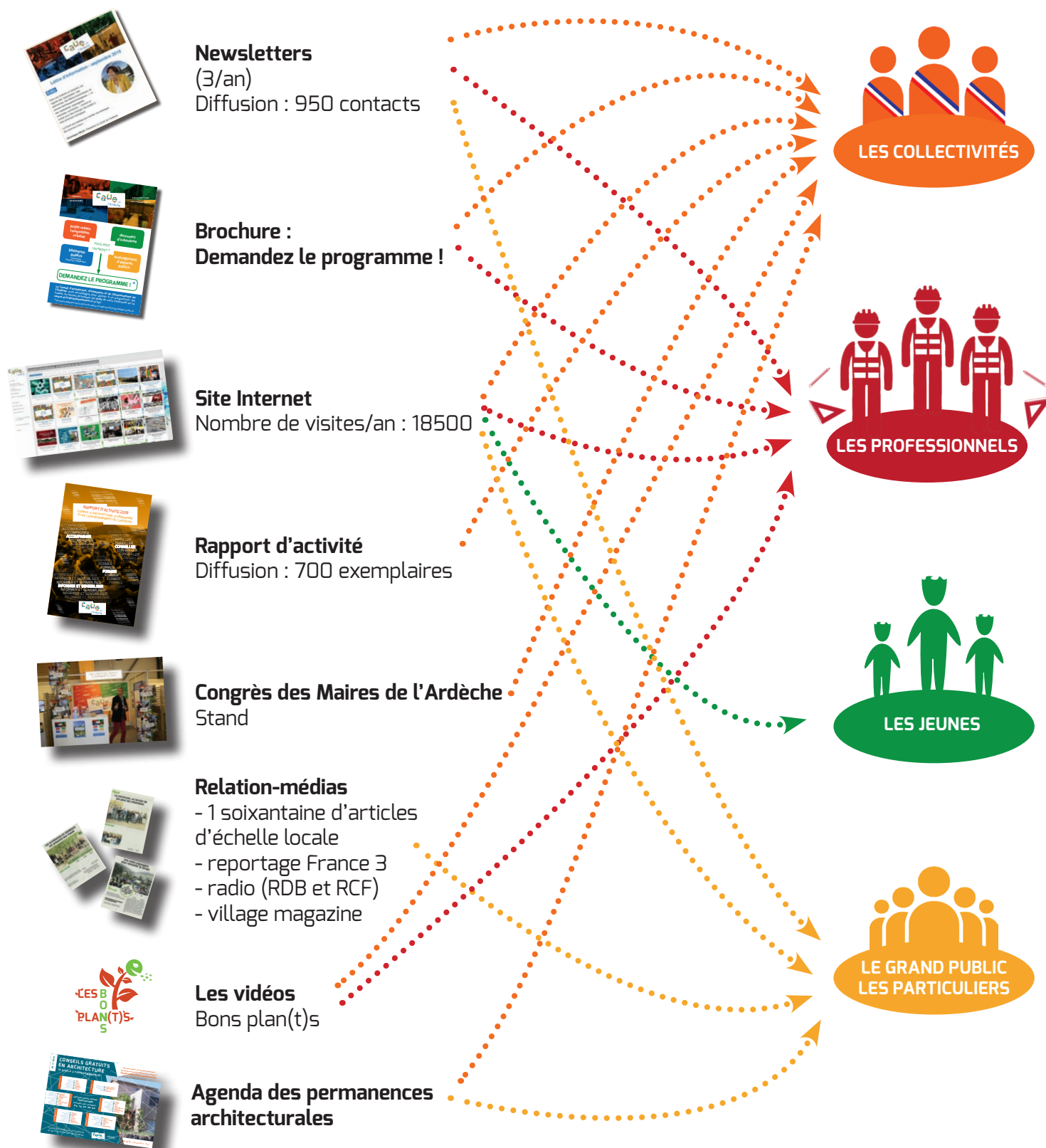


○ une frange Ouest du département sur laquelle le CAUE est trop peu présent (montagne, haut Eyrieux, secteur de Lamastre)

1.1.3 › Ouverture comme communication

« Le CAUE renforce son image et soigne sa communication auprès de publics variés »

Le schéma présente les principaux outils de communication du CAUE destinés aux différents publics.





COMMUNICATION

Aspects positifs



- une stratégie et un plan de communication qui s'étoffent
- des outils ciblés à destination des élus locaux
- un renouvellement des formes communicantes (vidéos, newsletters...)

Freins/Marges de progrès



- une stratégie digitale à affiner/affirmer (la place du CAUE dans les réseaux sociaux ?)
- un public jeune trop peu ciblé encore
- un impact des outils de communication difficilement évaluable
- des logiques de partage des informations à améliorer (UR-CAUE, ingénierie départementale...)

1.2 ▶ Thèmes et publics prioritaires

les sujets/thèmes prioritaires

- accompagner la transition écologique à toutes les échelles
- présenter le paysage comme œuvre du vivre-ensemble
- contribuer à la valorisation des centres-bourgs

les publics prioritaires :

- nouvelles intercommunalités, nouveaux défis
- la carte jeune
- le grand public dans un objectif citoyen (*projet d'orientation 2018-2020*)

Le tableau suivant identifie les actions réalisées par le CAUE qui croisent publics et thèmes prioritaires.

Bien entendu, cette approche est partielle. La plupart des actions engagées sont destinées, de fait, à plusieurs acteurs et croisent plusieurs thématiques.

ACTIONS MAJEURES EN FONCTION DES PUBLICS/THÈMES PRIORITAIRES

		Paysages	Transition écologique	Valorisation centres bourgs
Collectivités	Accompagnement projets collectivités	● ●	● ●	● ●
	Urba-sessions	● ●	● ●	● ●
	Consult'action	● ●	● ●	● ● ●
	Bons plan(t)s	● ●	● ●	● ●
Jeunes	Les paysages forment la jeunesse	● ● ●	● ●	●
	AHLM	●	● ●	● ●
	VILLAB	● ●	●	● ● ●
Professionnels Grand public	Permanences archis	● ●	● ●	● ●
	Giratour	● ●	● ●	●
	Expositions	● ●	● ●	● ●
	5 à 7 bois local	●	● ● ●	●
	Valeurs d'exemples	● ●	● ●	● ●

THÈMES ET PUBLICS PRIORITAIRES

Aspects positifs



- un CAUE qui rééquilibre ses missions (*accompagnement des collectivités, formation, conseil aux particuliers, information et sensibilisation du grand public*)
- des actions qui irriguent l'ensemble des publics et qui portent sur les thèmes prioritaires
- une offre de services auprès des intercommunalités qui porte peu à peu ses fruits
- une implication forte et structurée auprès des jeunes (*collégiens et étudiants*)
- un grand public sensibilisé notamment par le prisme de l'art et de la création
- des actions ciblées sur les centres-bourgs et sur le paysage

Freins/Marges de progrès



- la transition écologique, thématique transversale par nature, dont la mise en œuvre nécessite d'être plus explicite encore
- des professionnels «spatialistes» (architectes, paysagistes, urbanistes) à mobiliser plus fortement

1.3 ▶ Pré-évaluation par action

Le projet d'orientation 2018-2020 proposait 22 actions.

Pour chacune d'entre elles, des indicateurs de réalisation et de résultat étaient définis.

Il vous est proposé de faire un tour d'horizon de l'ensemble des actions en annexe 1 (présentation des indicateurs, aspects positifs et marges de progrès).

Le schéma ci-après permet de synthétiser le degré de satisfaction du CAUE sur les actions conduites, au regard des éléments sus-évoqués.

- 1 ▶ Accompagnement des projets locaux
- 2 ▶ Les urba-sessions : nouveau cycle
- 3 ▶ Actions qualitatives PLUi/SCoT
- 4 ▶ Répertoire de territoire
- 5 ▶ Cadre de vie et végétalisation : pour un réseau effectif
- 6 ▶ Escales territoriales
- 7 ▶ Contrat de projet avec le Département
- 8 ▶ Le projet communal expliqué aux enfants
- 9 ▶ Les paysages forment la jeunesse
- 10 ▶ Les Battles de l'architecture, de l'urbanisme et de l'environnement
- 11 ▶ VILLAB de caractère
- 12 ▶ Accueil programmé et anticipé de stagiaires au CAUE

- 13 ▶ Ateliers d'architecture, d'urbanisme et d'environnement « hors les murs »
- 14/15/16 ▶ Avec les professionnels, mieux se connaître pour faire plus ensemble
- 17 ▶ Permanences architecturales
- 18 ▶ Lieux ordinaires pour beaux sujets culturels
- 19 ▶ Un hall grand ouvert aux partenariats
- 20 ▶ Des démarches participatives dans les projets locaux
- 21 ▶ Un CAUE présent sur des manifestations-cibles
- 22 ▶ Paysages (cinématographiques) ardéchois



action très satisfaisante



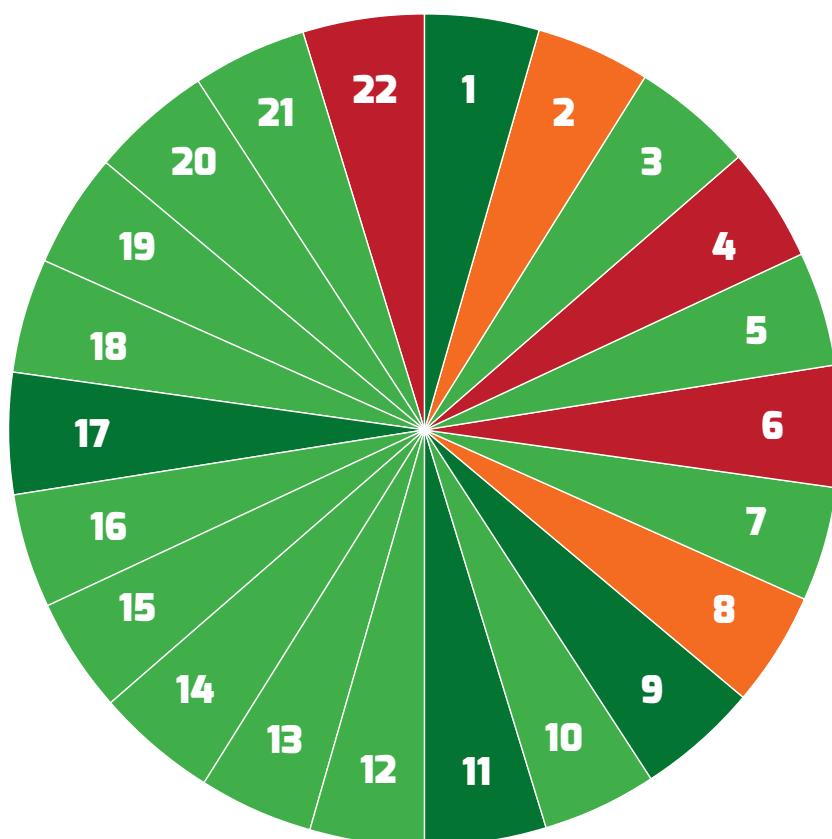
action satisfaisante



action moyennement satisfaisante



action pas/peu satisfaisante





1.3.1 › Accompagnement des projets locaux

INDICATEURS DE RÉALISATION	
○ Nombre de formations collectives suivies par l'équipe du CAUE	○ Une formation sur les démarches participatives
○ Nombre de communautés de communes rencontrées	○ 3 communautés de communes ont répondu à la proposition du CAUE de présenter ses outils d'accompagnement
INDICATEURS DE RÉSULTAT	
○ Nombre de projets locaux accompagnés (conventions signées en 2018 et 2019)	○ 41
○ Analyse typologique des projets accompagnés	○ Bâtiment public 27% , Docs urba 17% , Espaces publics 25% , Projet urbain 24% , Autres 7%

ACCOMPAGNEMENT DES PROJETS LOCAUX

Aspects positifs



- un nombre de nouveaux projets accompagnés important malgré la fin des mandats électoraux
(conforme aux prévisions budgétaires)
- des projets variées
- une mobilisation forte de l'équipe technique du CAUE
(décloisonnement et pluridisciplinarité)

Freins/Marges de progrès



- une communication avec les intercommunalités, à développer encore
- une nécessité de clarté sur la capacité du CAUE à proposer de la programmation
(en fonction de la nature et des spécificités des projets)
- des calculs de montants de contribution demandés aux intercommunalités peu explicites

UN FAIT SIGNIFICATIF

Des outils pour la sensibilisation de la charte architecturale et paysagère du Pays d'Art et d'Histoire du Vivarais Méridional



1.3.2 › Les urba-sessions : nouveau cycle

INDICATEURS DE RÉALISATION	
○ Nombre de participants aux urba-sessions	○ 165
INDICATEURS DE RÉSULTAT	
○ Mise en place d'un questionnaire d'évaluation à chaque session	○ oui



Aspects positifs



- une action phare du CAUE et du Parc des monts d'Ardèche, qui entre pleinement dans les missions du CAUE
- des initiatives prises pour adapter les formats de formation aux territoires (*urba-flash, connexions aux dynamiques SCoT...*)
- une présence stable des salariés des collectivités pour suivre les formations
- un partenariat en développement (*association des Maires de France, SCoT...*)

Freins/Marges de progrès



- en fin de mandat, une présence des élus peu importante
- en 2019, des annulations de formations
- une mixité des publics (*élus et techniciens*) à requestionner

UN FAIT SIGNIFICATIF

Session «faire de l'urbanisme un levier pour les filières forêt-bois», près de 40 participants



1.3.3 › Actions qualitatives PLUi/SCoT

INDICATEURS DE RÉALISATION	
○ Nombre de partenariat EPCI à fiscalité propre/CAUE	○ 5 : CC Gorges de l'Ardèche, CC DRAGA, CC Ardèche Sources et Volcans, CC Bassin d'Aubenas, SCOT Centre Ardèche
INDICATEURS DE RÉSULTAT	
○ Activation effective de PLUi mettant en place des méthodes volontaristes pour la sensibilisation des citoyens, la transition écologique et le paysage	○ 3 : CC Gorges de l'Ardèche, CC DRAGA, CC Bassin d'Aubenas



Aspects positifs



- le CAUE est mobilisé sur la totalité des PLUi qui se sont lancés au cours de ces deux dernières années
- l'intervention du CAUE s'adapte aux besoins de chaque territoire (*sensibilisation des élus aux enjeux, soutien méthodologique global, approche transversale par le paysage, travail spécifique sur les OAP...*)

Freins/Marges de progrès



- la nécessité d'analyser les sollicitations des intercommunalités pour définir des « offres de services » du CAUE avec plus de précision et de réactivité encore

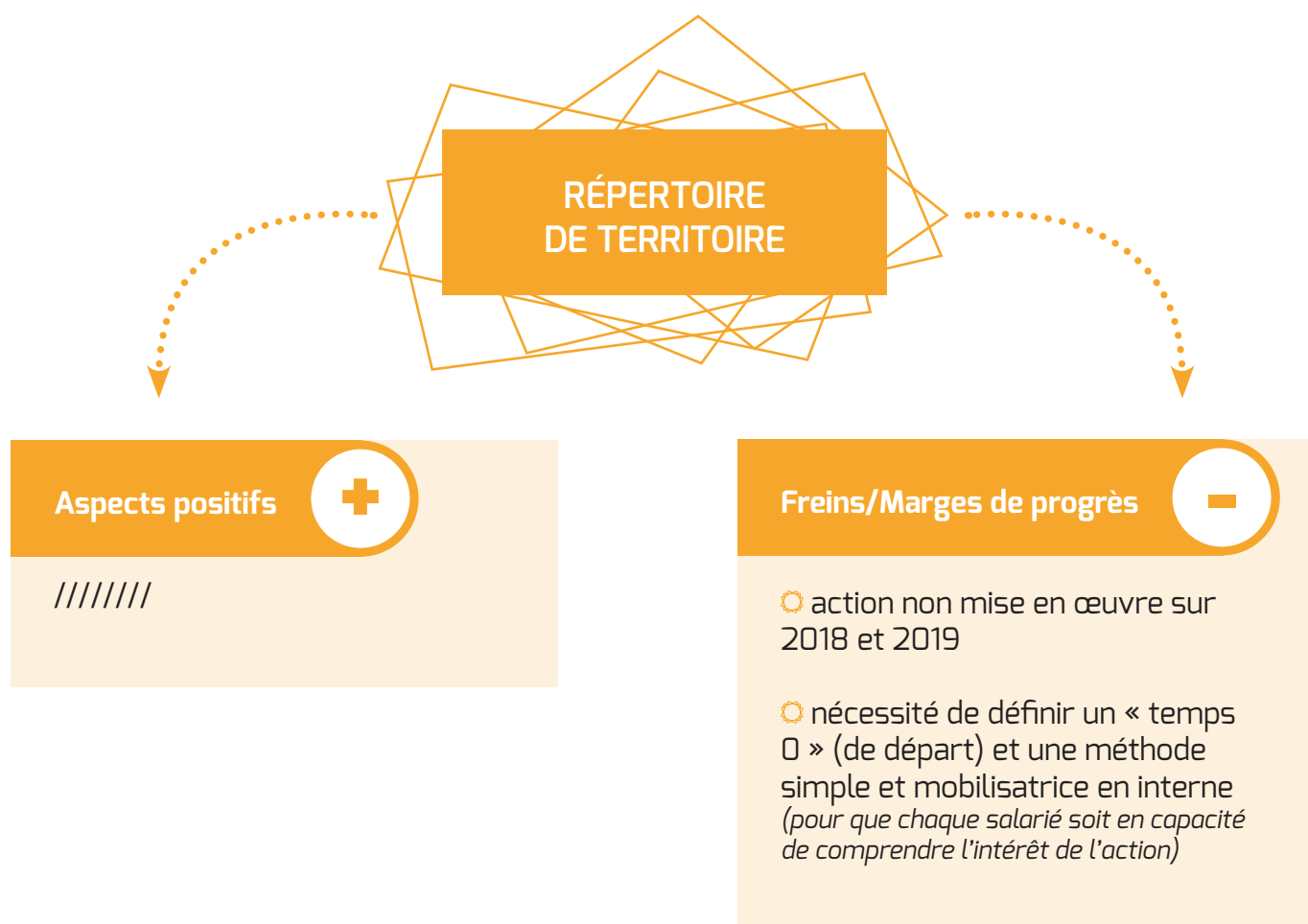
UN FAIT SIGNIFICATIF

100 % des PLUi en réflexion accompagnés par le CAUE



1.3.4 › Répertoire de territoire

INDICATEURS DE RÉALISATION	
○ Pourcentage d'études réalisées par le CAUE sur cette dernière décennie pouvant être mises à disposition des collectivités	○ 0
INDICATEURS DE RÉSULTAT	
○ Nombre de demandes, émanant des collectivités, pour bénéficier du service « répertoire de territoire » durant cette période	○ 0





1.3.5 › Cadre de vie et végétalisation : pour un réseau effectif

INDICATEURS DE RÉALISATION	
○ Nombre de communes impliquées sur la période (2018-2019)	○ 57
○ Nombre de participants aux sessions de sensibilisation	○ 60
INDICATEURS DE RÉSULTAT	
○ Nombre de communes bénéficiant du label « villes et villages fleuris »	○ 17

CADRE DE VIE ET VÉGÉTALISATION

Aspects positifs



- une dynamique forte de mise en réseau des techniciens des espaces verts des collectivités (*formation, bourse aux plants*)
- des voyages d'étude réussis (*à Nantes et en Val de Loire*)
- un renouvellement progressif des membres du Comité technique

Freins/Marges de progrès



- un nombre de communes mobilisées qui a diminué (*effet fin de mandat, faible appropriation du terme Bons Plan(t)s, attachement symbolique à la remise de prix...*)

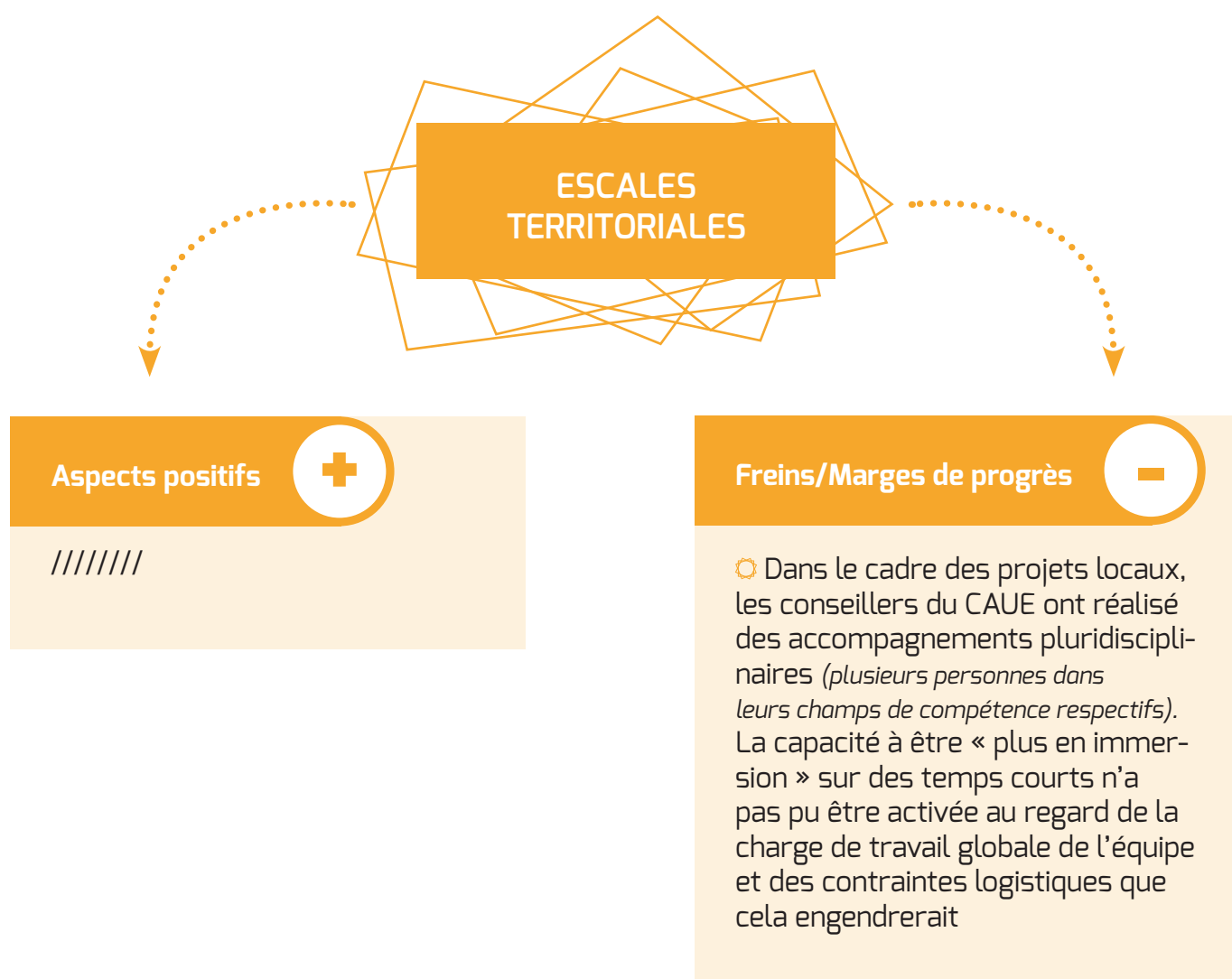
UN FAIT SIGNIFICATIF

7 petits films sur les bons plan(t)s largement sollicités



1.3.6 › Escales territoriales

INDICATEURS DE RÉALISATION	
○ Nombre d'escales territoriales réalisées durant cette période	○ 0
INDICATEURS DE RÉSULTAT	
○ Suites opérationnelles données aux propositions formulées dans le cadres des « escales territoriales »	○ 0





1.3.7 › Contrat de projet avec le Département

INDICATEURS DE RÉALISATION	
○ Nombre d'actions accompagnées par le CAUE	○ 10 (Panda, Filière-bois, Base de Salavas, Exposition ENS, Exposition ponts d'Ardèche, FIPA, les paysages forment la jeunesse, VILLAB, urbanisation « économie et urbanisme », Giratour, les bons plan(t)s)
○ Nombre de jours passés par le CAUE	○ Environ 1 ETP/an
INDICATEURS DE RÉSULTAT	
○ Suites opérationnelles données aux propositions formulées dans le cadre du contrat	○ En cours de maturation

CONTRAT DE PROJET AVEC LE DÉPARTEMENT

Aspects positifs



- des liens restaurés
- des partenariats engagés sur des actions diverses
- des synergies entre équipes techniques qui se développent

Freins/Marges de progrès



- pas de cadre prospectif pour identifier, formaliser et organiser les actions sur lesquelles le Département et le CAUE décident ensemble de se mobiliser



1.3.8 › Le projet communal expliqué aux enfants

INDICATEURS DE RÉALISATION	
○ Pourcentage de projets accompagnés par le CAUE dans lesquels une action pédagogique sera réalisée par les enfants de l'école	○ 0 , pour des actions directement liées à des projets locaux accompagnés par le CAUE
INDICATEURS DE RÉSULTAT	
○ Nombre d'enfants sensibilisés sur la période 2018/2019	<ul style="list-style-type: none">○ École publique de Chomérac : 100○ Lycée professionnel de Chomérac en lien avec « Valeurs d'exemples » : 70 élèves○ Autres interventions en 2018 : 190

LE PROJET COMMUNAL EXPLIQUÉ AUX ENFANTS

Aspects positifs



- le CAUE a répondu à quelques demandes spontanées d'établissements scolaires quand la sollicitation était globale (*projet d'établissement*) ou en lien fort avec une action CAUE

Freins/Marges de progrès



- les calendriers pédagogiques (*dans les écoles*) et des projets locaux d'investissement sont difficilement compatibles (*nécessité de fortement anticiper*)
- la nécessité d'une méthodologie partagée au sein de l'équipe CAUE



1.3.9 › Les paysages forment la jeunesse

INDICATEURS DE RÉALISATION

○ Nombre d'interventions du CAUE et des partenaires pour expliquer la notion de paysage dans divers lieux

○ **10** collèges sur 3 ans

INDICATEURS DE RÉSULTAT

○ Nombre de jeunes mobilisés sur le projet

○ Environ **700**

○ Capacité à laisser une empreinte de la perception des paysages par les ardéchois du début du 21^{ème} siècle

○ à observer sur le moyen terme

LES PAYSAGES FORMENT LA JEUNESSE

Aspects positifs



○ une action co-construite avec de nombreux partenaires (dont l'Éducation nationale, la DRAC, le Département, le Parc...)

○ un action pour laquelle le CAUE (et ses partenaires) est pro-actif dans la durée

○ des collègues en demande qui jouent le jeu de l'interdisciplinarité (plusieurs professeurs sur la même action)

○ la création d'un outil destiné aux enseignants qui capitalise sur la méthode pédagogique (film)

Freins/Marges de progrès



○ le parti pris d'une mobilisation prioritaire sur les collègues

UN FAIT SIGNIFICATIF

Une grande fresque paysagère pour accueillir les visiteurs dans la cité scolaire du Cheylard



1.3.10 › Les Battles de l'architecture, de l'urbanisme et de l'environnement

INDICATEURS DE RÉALISATION	
○ Nombre d'équipes retenues	○ 4 sur (24 candidates)
○ Nombre de communes mobilisées	○ 4
INDICATEURS DE RÉSULTAT	
○ « appropriation » des propositions des candidats par les acteurs locaux	○ Hormis sur une commune, retours très positifs des élus locaux sur les propositions formulées

LES BATTLES DE L'ARCHITECTURE, DE L'URBANISME ET DE L'ENVIRONNEMENT

Aspects positifs



- Consult'action : une première pour le CAUE. Une action en partenariat avec le Parc des monts d'Ardèche et un réseau national d'écoles d'architecture pour immerger des équipes de professionnels et de chercheurs dans 4 villages du massif central
- des propositions d'équipes diverses et originales
- la satisfaction des élus locaux

Freins/Marges de progrès



- un outil de valorisation (*film*) qui tarde à être produit
- interrogations sur la manière dont les sujets de recherche issus de Consult'action émergeront
- un intérêt potentiel à conduire ce type d'actions à une échelle supra-départementale (*Massif-Central, région...*)

UN FAIT SIGNIFICATIF

Le colloque des 10 ans du réseau «Espace Rural Projet Spatial» en Ardèche (Cermosem)



1.3.11 › VILLAB de caractère

INDICATEURS DE RÉALISATION	
○ Nombre de villages impliqués 2018-2019	○ 7 (la moitié des villages de caractère)
○ Nombre et diversité des centres de recherche mobilisés (écoles d'architecture, instituts d'urbanisme...)	○ Essentiellement la Communauté Universitaire Grenoble-Alpes (dont le CERMOSEM)
INDICATEURS DE RÉSULTAT	
○ Structuration stabilisée des modalités d'attribution du label par l'ADT	○ En 2018 et 2019, des propositions ont été formulées par les stagiaires aux responsables des villages de caractère
○ Suites données par les communes aux préconisations des acteurs du VILLAB	○ En cours de maturation

VILLAB DE CARACTÈRE

Aspects positifs



- la réussite d'un beau défi : réunir sur des stages longs (4 mois) des étudiants de disciplines et d'origines différentes
- un partenariat efficace avec l'ADT, la Comue Grenoble-Alpes et les élus des villages de caractère
- un plan de financement qui permet l'obtention de ressources externes (Europe/Leader)
- des jeunes en attente de ce type de stages
- des propositions estudiantines qui montent en qualité au fil des années
- une satisfaction exprimée par les élus des villages de caractère
- une notoriété grandissante de l'action (plus de 200 candidatures en 2020)

Freins/Marges de progrès



- une difficulté à mobiliser les enseignants (voir les chercheurs) au delà de l'académie Grenoble-Alpes
- un équilibre sur la capacité de mobilisation des partenaires à surveiller
- un « savoir-faire » ardéchois à tester sur d'autres sujets ?

UN FAIT SIGNIFICATIF

Des étudiants étrangers en Ardèche (Algérie, Allemagne, Italie, Tunisie...)



1.3.12 › Accueil programmé et anticipé de stagiaires au CAUE

INDICATEURS DE RÉALISATION	
○ Nombre de jeunes accueillis en stage	○ 3 ^{ème} Immersion (sur trois ans) : 5 ○ Villab (sur trois ans) : 22
INDICATEURS DE RÉSULTAT	
○ Suites opérationnelles données aux travaux des étudiants	○ Pour les élèves de troisième, il s'agit exclusivement de stages d'immersion (sans production)
○ Taux de satisfaction des stagiaires	○ Retours très positifs



Aspects positifs



- tous les ans, le CAUE se mobilise pour accueillir des stagiaires de troisième pour les sensibiliser sur les métiers du cadre de vie et leur expliquer les missions du CAUE
- parfois, accueil de plusieurs stagiaires durant la même semaine (développer l'esprit d'équipe/entraide)
- Villab (voir feuilles actions par ailleurs)

Freins/Marges de progrès



- au delà du VILLAB et des Ateliers d'Architecture Hors les Murs, pas d'accueil de stagiaires en études supérieures sur des actions CAUE
- liens à développer avec Ardèche Campus Connecté



1.3.13 › Ateliers d'architecture, d'urbanisme et d'environnement « hors les murs »

INDICATEURS DE RÉALISATION (2018-2019)	
○ Nombre d'ateliers réalisés en Ardèche	○ 8
○ Nombre d'étudiants accueillis	○ 184
INDICATEURS DE RÉSULTAT	
○ Taux de satisfaction des acteurs locaux	○ Retours positifs des acteurs locaux, notamment les élus, sur les propositions exprimées
○ Réalisation d'outils de connaissance des actions conduites	○ Pour chaque résidence, presque toujours des outils aux formes diverses (<i>livrets, films, maquettes, expositions...</i>) Pas d'outil global qui récapitule et synthétise les méthodes et propositions de tous les ateliers

ATELIERS D'ARCHITECTURE, D'URBANISME ET D'ENVIRONNEMENT « HORS LES MURS »

Aspects positifs



- le CAUE a pris sa place dans cette action portée historiquement par le Parc des monts d'Ardèche
- des résidences qui permettent à des écoles de disciplines différentes de travailler ensemble
- une expérimentation sur un temps long (*trois ans*) entre une école d'architecture et une intercommunalité (*Val de Ligne*)

Freins/Marges de progrès



- une difficulté à faire émerger des ateliers en dehors des territoires Parc/Leader
- des outils de restitution aux contenus qualitatifs divers
- l'absence d'un partenariat avec une école nationale du paysage

UN FAIT SIGNIFICATIF

2 établissements grenoblois (*Ecole d'architecture et Institut d'urbanisme*) « mélangent » leurs étudiants sur le territoire des Gorges de l'Ardèche



1.3.14/15/16 › Avec les professionnels, mieux se connaître pour faire plus ensemble

INDICATEURS DE RÉALISATION	
○ Nombre de rencontres annuelles avec les structures représentatives des professionnels	○ 2/an (<i>syndicat départemental et ordre des architectes</i>) Beaucoup plus fréquemment avec d'autres acteurs (ALEC, Soliha, acteurs du réseau de l'urbanisme, acteurs de l'ingénierie départementale)
INDICATEURS DE RÉSULTAT	
○ Nombre de conventions pluriannuelles signées	○ 1 (<i>convention d'accompagnement groupée Soliha/CAUE proposée aux collectivités</i>)
○ Nombre d'actions conduites en partenariat sur la période 2018-2019	○ 3 (<i>palmarès régional « valeurs d'exemples », 5 à 7 construction Bois, exposition matières en lumière avec l'Art d'éco-bâtir</i>)

AVEC LES PROFESSIONNELS, MIEUX SE CONNAÎTRE POUR FAIRE PLUS ENSEMBLE

Aspects positifs



- un CAUE bien positionné pour co-animer un réseau départemental des acteurs de l'urbanisme
- un CAUE qui a été force d'animation pour améliorer encore la coopération avec les acteurs de l'ingénierie départementale (SDEA, ADT, Ardèche Habitat, Direction des routes du Département)
- des échanges réguliers avec d'autres acteurs incontournables (ALEC, Soliha, Rénofuté...)
- une belle opération de portée régionale (*valeurs d'exemples*) qui valorise les réalisations d'architectes et paysagistes ardéchois
- un CAUE explicitement à disposition du syndicat et de l'ordre des architectes pour activer des actions partenariales

Freins/Marges de progrès



- une difficulté à être dans une dynamique opérationnelle avec les organes représentatifs des « spatialistes » (*faire des choses ensemble*)

UN FAIT SIGNIFICATIF

L'Ardèche, 4^{ème} «pourvoyeur» de candidatures valeurs d'exemples à l'échelle régionale



1.3.17 › Permanences architecturales

INDICATEURS DE RÉALISATION (2018-2019)	
○ Nombre d'intercommunalités sur lesquelles des permanences sont effectuées	○ 17
○ Nombre de permanences partagées/connectées avec l'ALEC/Soliha	○ 5
INDICATEURS DE RÉSULTAT	
○ Nombre de conseils donnés	○ 351 rdv et 134 conseils téléphoniques
○ Taux de « remplissage » des permanences	○ 50 %

PERMANENCES ARCHITECTURALES

Aspects positifs



- un maillage de proximité sur toute l'Ardèche
(volonté politique affirmée)
- un rapprochement avec les services urbanisme des intercommunalités
(en 2018, 7 permanences ont lieu dans des locaux intercommunaux, soit 50%, en 2019, 10 permanences ont lieu dans des locaux intercommunaux, soit 77 %).
- une expérimentation qui favorise souplesse et réactivité
(visio-permanences)
- des échanges réguliers avec l'ALEC et Rénofuté pour préciser les champs d'intervention de chacun

Freins/Marges de progrès



- une stabilité des demandes de rendez-vous
- deux lieux (Privas et St-Sernin) qui cumulent plus de 50% des rendez-vous
- quelques territoires sur lesquels le taux de remplissage des permanences est très faible

UN FAIT SIGNIFICATIF

Une permanence expérimentale sur Val de Ligne adossée à une dynamique globale de revitalisation



1.3.18 › Lieux ordinaires pour beaux sujets culturels

INDICATEURS DE RÉALISATION	
○ Nombre d'acteurs mobilisés pour travailler sur un sujet	○ 3 pour Giratour (Département, ADT, Ardèche le goût)
○ Capacité du CAUE à mobiliser/travailler avec les acteurs culturels ardéchois	○ Giratour : contacts avec La Cascade et Quelques p'Arts et partenaire avec un prestataire culturel
INDICATEURS DE RÉSULTAT	
○ Nombre de visiteurs et de spectateurs des actions culturelles réalisées	○ 100 personnes (deux autobus pleins)

LIEUX ORDINAIRES POUR BEAUX SUJETS CULTURELS

Aspects positifs



- Giratour (tour en bus sur les ronds-points du sud Ardèche) : une action aboutie, travaillée en étroit partenariat, et qui a rencontré un public
- le genre dans l'espace public (thème 2019-2020) : un potentiel intéressant à convertir en action

Freins/Marges de progrès



- une posture à réaffirmer : l'action n'a pas pour objectif de porter des messages mais de faire en sorte que les gens se posent des questions
- une difficulté à trouver un rythme et à enchaîner les actions

UN FAIT SIGNIFICATIF

les bus GIRATOIR et le car Foud'Ardèche réunis pour le même public lors des journées du patrimoine



1.3.19 › Un hall grand ouvert aux partenariats

INDICATEURS DE RÉALISATION	
○ Nombre d'expositions sur deux ans	○ 8
INDICATEURS DE RÉSULTAT	
○ Nombre de visiteurs dans le hall du CAUE	○ 1133

UN HALL GRAND OUVERT AUX PARTENARIATS

Aspects positifs



- une véritable programmation annuelle qui s'appuie sur des appels à partenariat effectifs
- des expositions diversifiées ouvertes sur de nombreux domaines (*culture, filières, métiers...*)
- la combinaison d'expositions et de temps d'échange (*conférence, débat...*)

Freins/Marges de progrès



- une fréquentation pas encore à la hauteur de l'implication

UN FAIT SIGNIFICATIF

Présence de 80 personnes au CAUE lors de la conférence « Paysage et Energie en Ardèche parlons en ! »



1.3.20 › Des démarches participatives dans les projets locaux

INDICATEURS DE RÉALISATION	
○ Pourcentage de projets accompagnés par le CAUE dans lesquels une action participative avec les habitants est engagée	○ 7 (<i>Vernoux-en- Vivarais, Saint-Marcel-d'Ardèche, Chambonas, Saint-Agrève, Saint-Michel-de-Chabrillanoux, Viviers</i>)
INDICATEURS DE RÉSULTAT	
○ Nombre d'habitants ayant participé à une démarche participative sur la période 2018-2019	○ Une centaine

DES DÉMARCHES PARTICIPATIVES DANS LES PROJETS LOCAUX

Aspects positifs



- une dynamique en marche sur quelques « communes-pilotes »
- une structuration progressive de l' « offre de services » du CAUE
- un bon moyen d'actionner le partenariat, concrètement, avec quelques acteurs (*ALEC, Direction des routes du Département...*)

Freins/Marges de progrès



- action potentiellement très chronophage

UN FAIT SIGNIFICATIF

Une formation collective (2 jours) suivie par les équipes de l'ALEC et du CAUE



1.3.21 › Un CAUE présent sur des manifestations-cibles

INDICATEURS DE RÉALISATION	
○ Nombre de manifestations sur lesquelles le CAUE est présent	○ 2/an : Le congrès des Maires et le salon de l'habitat (<i>Viviers, Aubenas</i>)
INDICATEURS DE RÉSULTAT	
○ Nombre de contacts pris par le CAUE sur la période 2018-2019	○ 20 contacts environ/an avec les collectivités

UN CAUE PRÉSENT SUR DES MANIFESTATIONS-CIBLES

Aspects positifs



- le CAUE est présent lors d'un temps fort et incontournable pour les élus locaux ardéchois
- le CAUE fait de la représentation, et soigne ses relations avec un nombre important de partenaires présents
- au vu de la localisation de son stand au congrès des maires, le CAUE marque son appartenance à l'ingénierie publique départementale

Freins/Marges de progrès



- au regard du coût du stand au congrès des maires, une mutualisation pourrait s'envisager

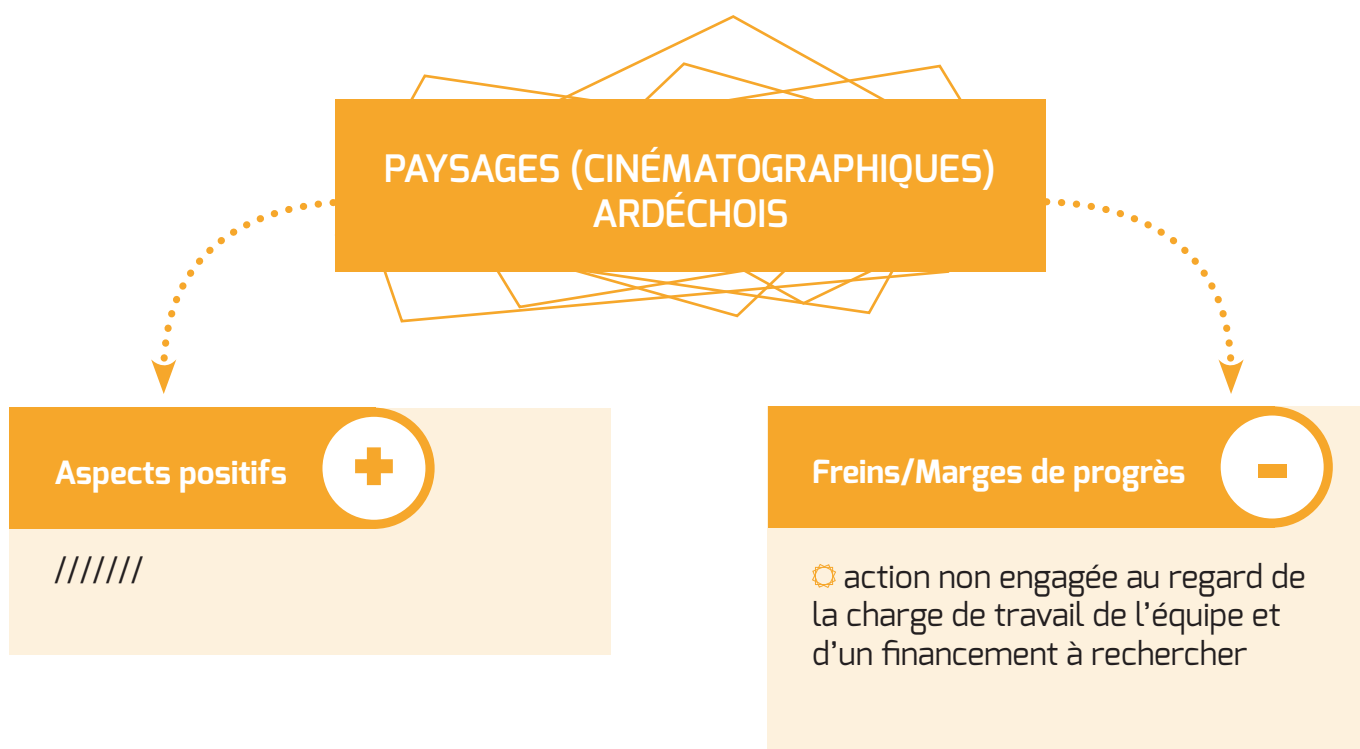
UN FAIT SIGNIFICATIF

Pour la 1^{ère} fois un stand du CAUE au salon des Maires



1.3.22 › Paysages (cinématographiques) ardéchois

INDICATEURS DE RÉALISATION	
○ Réalisation et diffusion d'un travail de restitution	○ 0
INDICATEURS DE RÉSULTAT	
○ Nombre de personnes sensibilisées	○ action non engagée au regard de la charge de travail de l'équipe et d'un financement à rechercher





2

**Axes stratégiques
et publics prioritaires
Inflexions 2021**

Axes stratégiques et publics-cibles : Inflexions 2021

La pré-évaluation du projet d'orientation 2018-2020 démontre globalement de nombreux aspects positifs. Une dynamique est en cours qu'il convient de poursuivre.

Certains points méritent toutefois des améliorations ou une attention plus forte.

Ainsi, des inflexions peuvent être proposées qui permettraient pour 2021, dans la continuité de la stratégie en cours :

- d'afficher une tonalité marquée,
- de prioriser les interventions (*en tenant compte des marges de progrès*),
- d'être plus efficient encore.

2.1 ► 2021, une priorité évidente, à renforcer : accompagner la transition écologique à toute échelle

Projet d'orientation
2018-2020

« Le CAUE souhaite renforcer sa capacité à œuvrer pour la transition écologique, en liens étroits avec les partenaires référents et à chaque échelle territoriale. Il fait de ce sujet une constante dans chacune de ses missions. »

En amont du lancement des CTE ardéchois, le CAUE avait fait de la transition écologique un thème prioritaire de sa stratégie. Aussi le CAUE a contribué, dans ses champs de compétences, à la rédaction des CTE ardéchois. Il pilote aujourd'hui plusieurs actions inscrites dans ce document de référence, notamment celles liées à la sensibilisation des élus et du grand public à la transition urbanistique.

A titre illustratif, des actions et outils méthodologiques ont été proposés.

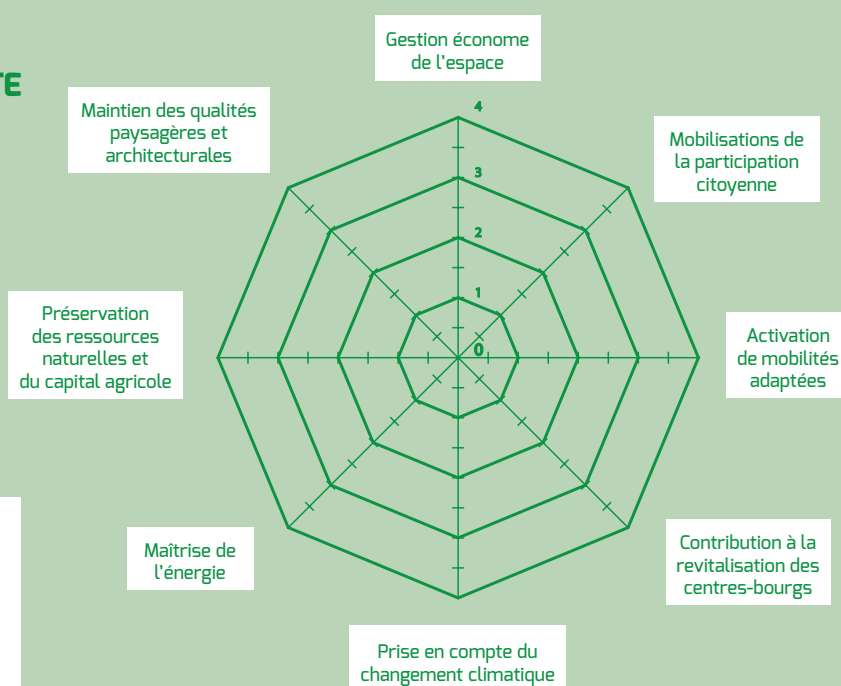
TRANSITION URBANISTIQUE Grille de lecture des actions de coopération et d'accompagnement CTE

- 0 - Impact nul
- 1 - Impact faible
- 2 - Impact moyen
- 3 - Impact important
- 4 - Impact majeur

Pour 2021, le CAUE continuera à s'impliquer pour la transition écologique en Ardèche.

Il sera un acteur fortement investi de « l'Ardèche en transition ».

Il aura pour objectif, dans ses champs de compétences, d'essaimer des réflexions et pratiques adaptées.



2.2 ▶ Transition écologique : trois leviers pour sensibiliser

Une aptitude au changement comportemental

La transition écologique passe par un questionnement régulier des pratiques et habitudes. Pour mener à bien des projets liés à la qualité du cadre de vie, l'évolution des comportements est souvent un préalable à la réalisation d'actions innovantes et créatives. La façon d'emprunter un chemin est tout aussi importante que la finalité recherchée.

Pour 2021, il s'agira de « faire évoluer les codes » en insistant plus encore sur trois éléments inhérents à la notion de transition :

○ le partenariat :

les actions du CAUE seront à mener en lien avec d'autres acteurs,

○ la pluridisciplinarité :

les actions du CAUE devront être conduites en croisant les regards et les compétences,

○ le participatif :

les actions du CAUE devront mobiliser les experts d'usage, au premier rang desquels les utilisateurs et les habitants.

Une accroche mobilisatrice : le Paysage, (f)acteur de la transition

« Présenter le paysage comme œuvre du vivre ensemble » est un thème prioritaire inscrit dans le projet d'orientation 2018-2020.

Pour 2021, plusieurs raisons peuvent inciter le CAUE à mettre la focale, sans exclusive, sur ce sujet :

○ le terme de paysage, polysémique, parle au plus grand nombre. Mot non-technique, il peut servir de passeur/facilitateur pour amener les publics à s'interroger sur les liens entre aménagement de l'espace et transition écologique. Il peut être un vecteur fort de sensibilisation à la transition.

○ le paysage se décline à toutes les strates territoriales : du bâtiment aux grands espaces naturels. Il permet d'englober et de mettre en perspectives de nombreuses problématiques liées à interactions

entre activités et espaces : de la nature des matériaux (et de leur réemploi) à l'étalement urbain, en passant par la revitalisation des centres-bourgs ou les choix de sources d'énergie....,

○ dans un monde en transition, le paysage est un élément fondamental à intégrer dans la conception même de chaque projet, en amont, quelle que soit sa taille. Il peut être un fil conducteur qui structure les démarches durables de territoire, voire qui les incite.

Une attention auprès de publics à sensibiliser davantage

En référence aux publics prioritaires définis pour la période 2018-2020, des efforts sont à produire encore pour sensibiliser des personnes-clés à la qualité du cadre de vie et à la transition écologique :

○ les **intercommunalités** (au regard de leurs champs de compétences) et les nouveaux élus issus des élections de mars 2020,

○ au sein du public des **jeunes**, si les collégiens et les étudiants sont déjà des interlocuteurs, une approche pro-active est à envisager en direction les enfants du Primaire,

○ le CAUE doit faciliter les échanges transversaux entre **professionnels** (spatialistes, géomètres, aménageurs, économistes...) afin de fluidifier le processus de maturation de projets inscrits dans la transition,

○ les **habitants** sont à sensibiliser à la transition. L'objectif du CAUE est de contribuer au développement de leur esprit critique en permettant d'ouvrir des débats et en les incitant à se poser des questions.

3.1 ▶ Les actions à poursuivre (et à améliorer)

N° de fiche	Intitulé de l'action caractère opérationnel 2021
1 dont 3, 6, 7, 20	<p>Accompagnement des projets locaux (dont actions qualitatives PLUI/SCOT, contrat de projet avec le Département, des démarches participatives dans les projets locaux)</p> <ul style="list-style-type: none"> ○ être réactif sur les sollicitations liées aux nouveaux mandats locaux ○ accompagner plus fortement vers la transition écologique (ambition environnementale, réemploi, nature des matériaux, maîtrise de l'énergie, coût global, confort intérieur, frugalité...) ○ se mobiliser avec force sur l'accompagnement des projets de PLUI en cours et à venir, porter une attention particulière sur les OAP (phases de définition ou pré-opérationnelle), envisager dans un cadre partenarial, la réalisation d'un outil-jeu «l'apprenti urbaniste» ○ proposer des démarches participatives quand opportunités (outils potentiels à tester : chantiers participatifs opérationnels (mobiliers urbains, peinture volets...), la commune vue par drone, lecture paysagère en mobilité (vélo...)) ○ avec le Département, se mobiliser sur certains sujets (Pass'Territoire, FIPA, Labo-culture, Campus connecté, Schémas départementaux (tourisme, sports de pleine nature, ENS), filière-bois, PAEN/PANDA, habitations légères de loisirs et Transition) ○ à chaque fin d'accompagnement de projet : informer les collectivités du temps réel passé par l'équipe du CAUE et leur proposer de remplir une fiche évaluative sur la mission CAUE
2	<p>Les urba-sessions</p> <p>Thèmes pressentis :</p> <ul style="list-style-type: none"> ○ transition énergétique (utilisation et valorisation de divers jeux pédagogiques) ○ foncier et maîtrise de l'étalement urbain ○ le patrimoine à travers les outils de l'urbanisme (SPR, PLU, ADS...)
4	<p>Répertoire de territoires</p> <ul style="list-style-type: none"> ○ mise en œuvre opérationnelle fin 2020/année 2021 ○ à terme, valoriser le travail du CAUE par la réalisation du documents «retours d'expériences»
5	<p>Cadre de vie-végétalisation / Les (bons) plants</p> <ul style="list-style-type: none"> ○ un voyage d'étude ○ accompagnement «fleurissement participatif» ○ tournée du «comité d'experts» dans les communes ○ films «les bons plan(t)s» ○ forêt miyazaki : échanges partenariaux pour cerner l'opportunité/faisabilité en Ardèche

3.1 ▶ Les actions à poursuivre (et à améliorer) - suite

N° de fiche	Intitulé de l'action caractère opérationnel 2021
9 dont 8	<p>Les paysages forment la jeunesse</p> <ul style="list-style-type: none"> ○ en 2020/2021, continuité de l'action sur trois collèges pressentis (<i>Le Pouzin, St-Sauveur-de-Montagut et Lamastre</i>) ○ en 2021/2022, continuité de l'action sur trois collèges (<i>avec possible expérimentation pour cycle commun CM2/6^{ème}</i>)
10	<p>Les Battles de l'architecture (Consult'action)</p> <ul style="list-style-type: none"> ○ être en veille sur des opportunités partenariales et financières à l'échelle supra-départementale (<i>notamment future convention Massif Central</i>)
11	<p>VILLAB de caractère</p> <ul style="list-style-type: none"> ○ stage en immersion sur les Communes d'Alba la Romaine, Rochemaure, Saint Laurent sous Coiron, Saint Vincent de Barrès ○ mobiliser d'avantage les étudiants sur la transition écologique
13	<p>Ateliers d'Architecture, d'Urbanisme et d'Environnement Hors les murs</p> <ul style="list-style-type: none"> ○ deux résidences en 2021/2022 en lien avec les écoles du Paysage et d'autres disciplines ○ appel à partenariat en direction des intercommunalités (<i>début 2021</i>)
14 15 16	<p>Avec les professionnels : faire (plus) ensemble</p> <ul style="list-style-type: none"> ○ animation par le CAUE et le Parc des monts d'Ardèche du réseau départemental des acteurs de l'urbanisme ○ participation au comité de pilotage des 5 à 7 de l'éco-construction®

3.1 ▶ Les actions à poursuivre (et à améliorer) - suite

N° de fiche	Intitulé de l'action caractère opérationnel 2021
17	Permanences architecturales ◉ continuer à adapter la nature des permanences en fonction des besoins et du contexte sanitaire (<i>permanences physiques et visioconférences</i>)
18	Lieux ordinaires pour beaux sujets culturels ◉ le genre dans l'espace public : Journée d'échange et ateliers participatifs sur 3 sites ardéchois (<i>accompagnement d'artistes et de spatialistes pour l'émergence de propositions d'aménagements incitant à la mixité</i>)
19	Un hall (grand) ouvert aux partenariats Des expositions en lien avec les thématiques prioritaires du CAUE : ◉ la place des tiers-lieux dans/pour les territoires ◉ les initiatives (<i>Massif central</i>) ◉ Pays d'art et d'histoire du Vivarais méridional ◉ Ravéreau / ALADAR
21	Un CAUE présent sur les manifestations-cibles ◉ présence au salon des Maires de l'Ardèche ◉ journées européennes du patrimoine (lieu...) ◉ journées nationales de l'architecture ...

3.2 ▶ Les actions nouvelles

PAYSAGES MOBILISÉS

Objectif

- Sensibiliser / mobiliser / impulser des dynamiques en ce qui concerne la transition écologique et ses déclinaisons sectorielles. Utiliser le paysage comme porte d'entrée et outil de mobilisation et de mise en commun.
- Renforcer «l'éco-système» départemental en ce qui concerne la dynamique de transition, renforcer les liens partenariaux existants, mobiliser des liens avec d'autres partenaires et acteurs, notamment de la société civile et tissu associatif afin de favoriser l'émergence d'actions concrètes
- Ancrer cet éco-système dans des actions locales, dans les dynamiques de projet de territoire
- Sensibiliser les élus et techniciens sur le rôle de la démarche paysagère dans les projets de territoire, au-delà de l'aspect diagnostic → l'aspect projet de paysage pour fonder le projet de territoire et permettre de visualiser les options possibles « quel paysage pour demain? »

Descriptif succinct

○ L'action repose sur deux volets :

- 1** Un appel à contributions photographiques à l'échelle départementale à destination des Ardéchois, qui se déroule dans le temps (*sur 5 à 6 mois environ*), avec une perspective de prolongement dans plusieurs éditions.
 - ▶ Constitution d'une photothèque, outil de connaissance des regards des ardéchois sur leurs paysages du « quotidien », paysages souvent « invisibles », et leur perception des transformations de ces paysages. Les photos sont assorties de légendes et commentaires.
 - ▶ Exploitation et analyse sociologique / anthropologique de la banque d'images ainsi récoltées.
- 2** Un programme d'évènements qui rythmeront l'intervalle des 5/6 mois de collectes photographiques. Ce sont des rdv, localisés, ancrés dans des dynamiques pré-existantes et dans un territoire de projet, réparties sur l'ensemble du département.
 - ▶ Un événement de lancement / un événement de clôture
 - ▶ Accrocher l'action phare dans les dynamiques locales, coller avec des démarches en cours et les valoriser, les partager. Chaque RDV est construit en partenariat avec la collectivité d'accueil (*communes et communauté de communes*). Co-construction aussi avec les partenaires institutionnels mais aussi des structures locales, associatives, citoyennes, voire privées, selon les sujets.
 - ▶ Relancer l'appel à contributions pour assurer un large taux de participation et impliquer des partenaires et personnes-ressources en tant que relais.
 - ▶ Balayer plusieurs thématiques qui nourrissent la mobilisation sur les questions de transitions et mettre ainsi en avant la «biodiversité» des acteurs impliqués ou mobilisés (*ou mobilisables*) dans la transition écologique.
 - ▶ Contenu concret, favorisant l'interactivité et la participation.

Publics

- Les Ardéchois(es) et visiteurs de l'Ardèche pour l'appel à contributions photographiques
- Publics ciblés (*élus, techniciens, professionnels, élèves, ...*) ou tout public pour le programme d'évènements, selon l'évènement

3.2 ▶ Les actions nouvelles - suite

PAYSAGES MOBILISÉS (SUITE)

Indicateurs de réalisation

- constitution de la photothèque en ligne, + enregistrement aux archives départementales
- rapport d'analyse et d'exploitation de la photothèque
- tenue d'événements réguliers

Indicateurs de résultats

- nombre de contributions photographiques et exploitabilités des commentaires/légendes
- nombres de partenariats sollicités / nombre de partenaires impliqués
- prolongements opérationnels de l'action qui pourront témoigner de l'appropriation de la démarche et de ses résultats (*rapport d'analyse de la photothèque et conclusions notamment*), de ses effets sur la mobilisation vis à vis des enjeux de transition et de paysage. Prolongements peuvent être de l'ordre de projets concrets, d'ordre réglementaire, d'ordre pédagogique/sensibilisation (*jeune, adulte, élus, ...*), etc.
- retour des participants
- indicateurs DD : l'action doit être exemplaire d'un point de vue transition écologique

Approche financière

- l'organisation des événements (*2000 euros en moyenne par événement*)
- l'organisation de l'appel à contributions photographiques
- la com' (*en privilégiant des solutions à faible empreinte carbone*)
- la valorisation (*expo, publications, ...*)
- l'analyse et l'exploitation des contributions : stage ? Prestataire ?
- Frais de déplacements
 - ▶ Enveloppe estimée 40 000 euros (*hors temps de travail interne*)

Calendrier

- lancement : printemps 2021
- clôture : fin 2021

3.2 ▶ Les actions nouvelles - suite

ADAPTER LA STRATÉGIE DE COMMUNICATION DU CAUE

Objectif

- tenir-compte de la pré-évaluation 2018-2020
- préciser les publics visés et les médias à utiliser pour améliorer encore l'image et la notoriété du CAUE
- bénéficier d'un outil d'aide à décision pour se projeter sur le moyen terme (2022-2025)

Descriptif succinct

- mise en place d'une équipe-projet associant salariés et membres du Conseil d'Administration
- identifier les opportunités et modalités de mise en oeuvre de certaines idées :
 - ▶ présence du CAUE sur les réseaux sociaux
 - ▶ création de partenariat avec les radios locales (*chroniques thématiques...*)
 - ▶ activation d'outils mobiles qui renforcent la proximité du CAUE et développent le rayonnement de ses actions (*stand CAUE à déployer sur diverses manifestations, CAUE bus (pour expositions itinérantes, démarches participatives...)...*)
 - ▶ calibrer les moyens (*humains et financiers*) nécessaires

Indicateurs de réalisation

- nombre de personnes mobilisées sur le sujet
- réalisation, dans les délais, d'un outil d'aide à décision

Indicateur de résultat

- décisions du Conseil d'Administration du CAUE issues du travail proposé

Approche financière

- sans objet à ce stade

3.2 ▶ Les actions nouvelles - suite

PREND TON CASQUE !

Objectifs

- sensibiliser tous les publics à la qualité architecturale, urbanistique et paysagère
- montrer du concret pour donner envie aux futurs porteurs de projet
- faire se rencontrer maîtres d'ouvrages (*potentiels*) et maîtres d'oeuvre
- construire une action avec les représentants des architectes et paysagistes ardéchois (*syndicat départemental des architectes de l'Ardèche, ordre des architectes, Fédération du Paysage...*)

Descriptif succinct

- visites in situ pour tous de réalisations (*chantiers ou fins de chantiers*) en Ardèche (2 à trois/an) sur un thème annuel à préciser
- s'assurer des connexions possibles avec les dynamiques en cours (*de maisons en maisons, 5 à 7 de l'éco-construction®...*)

Indicateurs de réalisation

- capacité à mobiliser les représentants des professionnels
- nombre de rendez-vous organisés

Indicateurs de résultat

- nombre de personnes sensibilisés à travers ces visites

Approche financière

- 2 000 € (*communication, frais de déplacements...*)

3.3 ▸ Approches financières : coûts et recettes des actions 2021

INTITULE	MONTANT GLOBAL	COÛT CAUE	REMARQUES
LES COLLECTIVITÉS			
Accompagnement des projets locaux	3 000 €	3 000 €	Activation d'outils de sensibilisation des habitants
Les urba-sessions	10 000 €	5 000 €	Financement Leader dans le cadre d'un portage Parc monts d'Ardèche
Répertoire de territoires	-	-	-
Cadre de vie végétalisation	10 000 €	6 000 €	Voyage d'études : financement des participants
LES JEUNES			
Les paysages forment la jeunesse	7 000 €	1 400 €	Financement Leader dans le cadre d'un portage Parc monts d'Ardèche
VILLAB de caractère	30 000 €	10 000 €	Financements ADT et Leader Ardèche ³
Ateliers AUE hors les murs	6 000 €	1 200 €	Financement Leader dans le cadre d'un portage Parc monts d'Ardèche
LES PROFESSIONNELS			
Avec les professionnels : faire (plus) ensemble	2 000 €	2 000 €	-
LES PARTICULIERS			
Permanences architecturales	-	-	-
Lieux ordinaires pour beaux sujets culturels	25 000 €	5 000 €	Financement Leader Ardèche ³
Un hall (grand) ouvert aux partenariats	5 000 €	5 000 €	-
Un CAUE présent sur les manifestations-cibles	2 000 €	2 000 €	-
APPROCHE TRANSVERSALE			
Les paysages mobilisés	40 000 €	10 000 €	Financement Leader Ardèche ³ et DREAL
Approfondir la stratégie de communication	-	-	-
Prends ton casque	2 000 €	2 000 €	
TOTAL	142 000 €	52 600 €	-

3.3 ▸ Approches financières : maquette budgétaire CAUE 2021

LES DEPENSES			
NATURE DES DEPENSES	RAPPEL BP 2020	2021	REMARQUES
Charges de Fonctionnement	153 777 €	155 314 €	+ 1%/an
Charges liées aux Ressources humaines	620 500 €	626 707 €	+ 1%/an
Charges liées aux actions (hors RH)	39 200 €	131 400 €	-
TOTAL	813 477 €	913 421 €	-
LES RECETTES			
NATURE DES RECETTES	RAPPEL BP 2020	2021	REMARQUES
Taxe départementale D'aménagement	600 000 €	600 000 €	-
Collectivités locales (adhésions et subventions)	77 000 €	100 000 €	projection : 15 000 € pour adhésions Et 85 000 € pour conventions (« année pleine »)
Subventions (sur actions)	1 733 €	74 000 €	-
Divers (opérations d'ordres..)	28 677 €	30 000 €	-
Prélèvement trésorerie	106 067 €	108 421 €	-
TOTAL	813 477 €	913 421 €	-

FONDS ASSOCIATIF	Fin 2020	Fin 2021
	484 548 €	376 127 €



4

Magasins d'idées pour la suite

TOUS AU JARDIN ! JARDINS REMARQUABLES # JARDINS PARTAGÉS # JARDINS THÉRAPEUTIQUES # JARDINS PÉDAGOGIQUES

Objectif

○ Valoriser les jardins remarquables d'Ardèche, leur démarche DD, leur histoire... Intérêt départemental : capter le tourisme spécifique. Favoriser les démarches de jardins partagés et de jardins thérapeutiques. Le jardin comme porte d'entrée vers les démarches de transitions écologiques. Créer un réseau.

Descriptif succinct

- Proposer un conseil aux particuliers notamment pour l'accompagnement à l'ouverture au public (*étendre le conseil aux particuliers aux jardins, sous certaines conditions : identification jardins remarquables*)
- Proposer un conseil auprès des établissements (*écoles, maison de retraite, hôpital de jour, Sainte Marie, ...*) désireux de créer un jardin
- Réalisation d'un guide des Parcs et Jardins d'Ardèche / une exposition
- **Partenariats** : Département, PNR, PAH, organisations professionnelles, ...
- **Indicateurs de réalisation** : nombre d'actions – nombre de conseils
- **Indicateurs de réussite** : ouvertures de jardins au public, jardins créés, réalisation du guide / de l'expo, ...
- **Approche financière** : Cf financement Agence de l'eau (*Programme Jardins pour la pluie dans les écoles*) / Département (*aménagement cours des collèges, lien PFJ ?*)

SOUS LES ÉTOILES

Objectif

- Sensibilisation des communes en lien avec les partenaires concernés sur la pollution lumineuse et l'optimisation des éclairages nocturnes (*matériels, extinction, ...*) et accompagnement de la démarche de réduction de l'éclairage

Descriptif succinct

- Organiser des séances « lecture de paysage et biodiversité » nocturne et observation du ciel (*partenariat avec association astronomie – ex. commune de Mars, ...*)
- Accompagnement des communes sur leur éclairage public

Partenariats :

- ▶ l'Association Nationale pour la Protection du Ciel et de l'Environnement Nocturne
 - ▶ ALEC, PNR, SDE...
 - ▶ Arche des Métiers, Centre de Culture Scientifique Technique et Industrielle de l'Ardèche (*a réalisé des animations sur le ciel nocturne*)
 - ▶ commune de Mars et l'observatoire « planète mars »
 - ▶ fiche guide éclairage nocturne pour les élus
- **Indicateurs de réalisation** : nombre d'actions – nombre de conseils
 - **Indicateurs de réussite** : **publics touchés** – communes engagées – partenariats

4 ▶ Magasins d'idées - suite

LIEUX DE POUVOIR/POUVOIR DES LIEUX PAYSAGE INSTITUTIONNEL EN TRANSITION

Objectif

- Analyser la manière dont les intercommunalités mettent en scène spatialement leurs (*nouveaux*) lieux de pouvoir
- En ce début de décennie, livrer un état des lieux exhaustif qui puisse servir de référence
- Trouver un (*autre*) moyen d'aborder les intercommunalités

Descriptif succinct

En Ardèche comme ailleurs, les intercommunalités montent progressivement en puissance. Au fil de diverses lois, leurs périmètres géographiques et leurs compétences se sont élargis.

Si les conseillers communautaires sont encore peu identifiés par la population, ils occupent une place centrale dans les choix stratégiques d'organisation des territoires.

- Comment cette « place centrale », effective d'un point de vue politique, se concrétise aujourd'hui dans l'espace ?
- Où se situent les (*nouveaux*) lieux de pouvoir : dans quelles types de communes, au sein de quelles trames bâties ? A qui ressemblent les sièges des intercommunalités ?
- Ces lieux sont-ils de simples excroissances de bâtiments publics communaux (*ou le contraire*) ou sont-ils « autonomes » ?
- Comment sont-ils visibles par les citoyens ?
- Existe-t-il en Ardèche des « hôtels de l'intercommunalité » qui reprendraient les codes de lieux institutionnels bien connus : mairie, hôtel de ville, hôtel du Département ?
- Entre nécessités fonctionnelles, images souhaitée, degré d'officialisation recherché, opportunités et contraintes diverses, quelle est la réalité physique des sièges des intercommunalités ardéchoises ?
- En tenant compte des contextes, peut-on imaginer une typologie de ces lieux de pouvoir ainsi que l'existence de dynamiques à l'oeuvre ?

○ L'action comportera trois phases :

- ▶ recueil de données : pour chaque siège d'intercommunalité, réalisation d'une « monographie » (*localisation, approche architecturale, inventaire photographique, du Président de l'intercommunalité...*)
- ▶ analyse et mise en perspective des données recueillies (*travail universitaire*)
- ▶ outil de restitution (*exposition photographique scénarisée, livret, pages digitales dédiées...*)
- Pour les deux premières phases, la recherche de deux étudiants aux profils complémentaires (*architecture/urbaniste- développement local/ sociologie/sciences politiques*) est proposée.
- Elles pourront être conduites en 2021.
- Un partenariat technique sera recherchée auprès de l'Association des Maires de l'Ardèche.

4 ▶ Magasins d'idées - suite

LIEUX DE POUVOIR/POUVOIR DES LIEUX PAYSAGE INSTITUTIONNEL EN TRANSITION (SUITE)

○ Indicateurs de réalisation :

- ▶ année 1 : recueil des données et mise en perspective réalisés
- ▶ année 2 : outil de restitution proposé

○ Indicateurs de résultat :

- ▶ transmission des monographies aux Archives départementales
- ▶ réalisation de mémoires universitaires sur le sujet
- ▶ nombre de lieux de diffusion et/ou de personnes

○ Approche financière :

- ▶ 5 000 € pour l'année 1, deux étudiants durant trois mois (*avec frais de déplacement et de production*)
- ▶ année 2 : en fonction du choix de l'outil reproductif

4 ▶ Magasins d'idées - suite

UN LABORATOIRE EXPÉRIMENTAL POUR LA TRANSITION ÉCOLOGIQUE EN ARDÈCHE

Objectif

- Sensibiliser les futurs professionnels aux problématiques de transition écologique en espace rural
- Mobiliser durablement une équipe pluridisciplinaire d'étudiants pour croiser les regards et bénéficier de propositions novatrices
- Faciliter/fluidifier les interactions entre structures universitaires et de recherche
- Intégrer une action concrète et originale au Contrat de Transition Écologique de l'Ardèche

Descriptif succinct

○ Sur le modèle du VILLAB (2018-2020), le CAUE et d'autres partenaires anime et tuteure une « task-force » de 7 étudiants (stage de 4 mois) qui œuvrent sur des actions de recherche et d'études relatives à des thématiques et sites stratégiques pour l'Ardèche dans le domaine de la transition (*grands sites, géosites, activation du principe du « 0 artificialisation des sols » à une échelle supra-municipale, PAEN, liens mobilité/transition écologique...*).

○ Les étudiants auraient divers profils : architecte, urbaniste, paysagiste, écologue, agronome, développeur local, économiste, sociologue,...

○ Indicateurs de réalisation :

- ▶ réalisation d'un stage étudiant de 4 mois (mars à juillet)

○ Indicateurs de résultat :

- ▶ nature et qualité des « livrables » proposés
- ▶ nombre de personnes parties-prenantes des réflexions conduites (*dont structures universitaire et de recherche*)
- ▶ capacité de mise en transversalité et degré de satisfaction des étudiants

○ Approche financière :

- ▶ 30 000 € : stages étudiants, défraiements, frais de production et d'hébergement et de communication

NOTES

This image shows a single sheet of white paper with horizontal orange ruling lines. The lines are evenly spaced and run across the width of the page. There are no margins, text, or other markings on the paper.

